

2024
2025



't Schrijverke

Brede school Mierlo

schoolgids



Inhoudsopgave

Voorwoord	4
Leeswijzer	4
1 't Schrijverke	5
1.1 De kracht van het verschil	5
1.2 Ons bestuur Stichting Platoo	5
1.3 De volgende scholen zijn bij PlatOO aangesloten:	6
1.4 Brede school midden in de maatschappij	6
2 Hier staan wij voor	7
2.1 Missie en visie	7
2.2 Kernwaarden	7
2.3 Onderwijs en organisatie	8
3 Speerpunten van beleid in schooljaar 2024-2025	10
3.1 Beleid schooljaar 2024-2025	10
4 Ons lesprogramma in vogelvlucht	13
4.1 Methodes en materialen	13
4.2 Het onderwijs in de groepen 1 en 2*	14
4.3 Het onderwijs in de groepen 3 en 4*	14
4.4 Het onderwijs in de groepen 5 tot en met 8*	15
4.5 Verdeling van de onderwijstijd naar vak en ontwikkelingsgebied per week	15
5 Extra ondersteuning van leerlingen	16
5.1 Ondersteuning en zorgplicht	16
5.2 Schoolondersteuningsprofiel (SOP)	16
5.3 Missie en visie Platoo: 'Kansrijk onderwijs voor alle kinderen, zo thuis nabij mogelijk'	16
5.4 Zorgstructuur 't Schrijverke	16
5.5 Ernstige Dyslexie (ED)	17
5.6 De excellentie brigade	17
6 Activiteiten en feesten	18
7 Praktische informatie schooljaar 2024-2025	19
7.1 Overzicht groepsindeling 2024-2025 en overzicht ambulante teamleden	19
7.2 Schooltijden	20
7.3 Overige praktische zaken	22
8 Aanmelden nieuwe leerling(en)	24
9 Toetsen, rapportages en resultaten	25
9.1 Algemeen	25
9.2 Advies en plaatsing voortgezet onderwijs	25
9.3 Resultaten	26

10	School en ouders	27
10.1	Educatief partnerschap	27
10.2	Communicatie	27
10.3	Ouderbetrokkenheid	28
10.4	De Ouderraad	28
10.5	Medezeggenschap	28
10.6	De vrijwillige ouderbijdrage	29
11	Procedures en afspraken	30
11.1	Inschrijving	30
11.2	Leerplicht en schoolverzuim	30
11.3	Ziekmeldingen	30
11.4	Medicijngebruik op school	30
11.5	Vrijstelling van onderwijs	31
11.6	Schorsen en verwijdering	31
11.7	Veiligheid	31
12	Externe instanties rondom de basisschool	34
13	Belangrijke adressen en contactpersonen	37
	Bijlage - Ondersteuning en zorgplicht PlatOO	39
	Bijlage - Privacy	40

Voorwoord

Welkom op 't Schrijverke

Voor u ligt de schoolgids van openbare basisschool 't Schrijverke 2024-2025. In deze schoolgids geven we informatie over het onderwijs op onze school. De uitgave van de schoolgids en de jaarkalender is gesplitst. Ouders ontvangen in de eerste schoolweek een mooie hard-copy kalender 2024-2025 met daarin praktische informatie over de school en de activiteiten door het jaar heen. De volledige schoolgids wordt alleen digitaal uitgegeven en is te downloaden in PDF via de website van onze school.

Team openbare basisschool 't Schrijverke

Leeswijzer

Deze schoolgids bevat algemene informatie over 't Schrijverke. We schetsen in het kort wat voor een school wij zijn en welke ambities we hebben voor de toekomst. Daarnaast geven we een beeld van ons onderwijs door de weken heen, van activiteiten en dagelijkse rituelen. De ondersteuning die wij als school kunnen bieden aan leerlingen en de behaalde leerresultaten komen ook aan bod in deze gids. Evenals het belang van betrokkenheid van ouders bij de school. Tenslotte bevat de gids ook veel praktische informatie.

Om het lezen van deze gids te vergemakkelijken, hebben wij een aantal keuzes gemaakt. Zo bedoelen wij met 'ouder' of 'ouders' ook eventuele verzorgers van onze leerlingen. Met 'uw kind' kunnen ook meerdere kinderen bedoeld zijn. En het 'team' van 't Schrijverke bestaat uit een directeur, leraren en onderwijsondersteunend personeel.

1 't Schrijverke

*O krinklende winklende waterding
met 't zwarte kabotseke aan,
wat zien ik toch geren Uw kopke flink
al schrijven op 't waterke gaan!
Gij leeft en gij roert en gij loopt zoo snel,
al zie 'k u geen noch arrem noch been;
Gij wendt en gij weet uwen weg zoo wel,
al zie'k u geen ooge, geen één.*

Guido Gezelle

De naam van de school is ontleend aan het beroemde gedicht van de Vlaamse dichter Guido Gezelle. 't Schrijverke is het Vlaamse woord voor draaikevertje. Dit eironde zwarte beestje is maar een halve centimeter groot en zwemt in grote kringen op het wateroppervlak. Onze kleutergroepen zijn allemaal vernoemd naar dieren die je in het water, aan de slootkant, in de weiden en aan de bosrand rondom Mierlo kunt tegenkomen.

1.1 De kracht van het verschil

't Schrijverke is in 1981 als eerste openbare school in Mierlo van start gegaan. Openbare scholen zijn toegankelijk voor iedereen. Kinderen met verschillende achtergronden zijn welkom, ongeacht geloof, cultuur, land van herkomst, seksuele geaardheid, fysieke mogelijkheden of wat dan ook. Op openbare scholen leren de kinderen respect te hebben voor de onderlinge verschillen en achtergronden die onze samenleving rijk is.

Door dagelijks met elkaar om te gaan, door samen te leven en zo van elkaar te leren, maken kinderen kennis met de kracht van het verschil.

1.2 Ons bestuur Stichting Platoo

Platoo is het bestuur van 14 openbare en algemeen toegankelijke basisscholen in de gemeenten Asten, Deurne, Gemert-Bakel, Laarbeek, Geldrop-Mierlo, Nuenen, Son en Breugel en Someren.

Platoo streeft binnen haar scholen naar maximale ontwikkelingsmogelijkheden voor elk kind, met veel aandacht voor zelfstandig en taakgericht werken. Naast cognitieve vakgebieden is er binnen het openbaar en algemeen toegankelijk onderwijs ruimte voor creatieve, sociale, emotionele en lichamelijke ontwikkeling van het kind.

Hieraan herken je ons:

Welkom

Iedereen is welkom en mag zichzelf zijn bij Platoo. Wij zijn open en respectvol. We omarmen diversiteit, zijn nieuwsgierig naar elkaar en waarderen de eigenheid van ieder mens. We spannen ons in om elkaar te begrijpen.

Aandacht

Wij hebben oog en oor voor elkaar. Die aandacht maakt ons uniek. Het primaire proces, waarin de relatie tussen het kind en de leraar centraal staat, heeft onze hoogste prioriteit. We zoeken altijd naar ontmoeting, verbinding en dialoog.

Samen

Kinderen ontwikkelen zich op school en daarbuiten. Daarom werken we actief samen: als medewerkers, tussen scholen, met ouders en andere partners. Onze scholen zijn uniek en verbonden door gedeelde waarden. Samen maken wij het verschil.

Vakmanschap

Onze professionals zijn de kracht van onze organisatie. Elke dag zetten we ons met passie en plezier in voor de optimale ontwikkeling van kinderen. We denken in kansen en zoeken naar duurzame mogelijkheden. We dagen onszelf uit om in ontwikkeling te blijven.

1.3 De volgende scholen zijn bij PlatOO aangesloten:

School	Gemeente	Naam directeur
BS BuitensteBinnen	Son en Breugel	Sebastiaan Philippart
OBS De Horizon	Asten	Frank Kuilder
OBS De Bron	Deurne	Natasja Simons
OBS 't Schrijverke	Geldrop-Mierlo, locatie centrum Geldrop-Mierlo, locatie Luchen	Bas Otten
Het Mooiste Blauw	Nuenen	Nanouk Teensma
De Ruimte	Son en Breugel	Michiel van Dijck
OBS 't Einder	Gemert-Bakel, locatie Gemert	Monique Ferwerda
OBS de Kleine Kapitein	Gemert-Bakel, locatie Bakel	Inge Luijben
OBS de Hasselbraam	Deurne	Erika Spreen
OBS de Rietpluim	Nuenen	Erik Adema
OBS de Ranonkel	Someren	Nazan Schillings
OBS De Driehoek	Laarbeek, locatie Aarle-Rixtel	Remco Geurts
OBS Het Klokhuis	Laarbeek, locatie Beek en Donk	Iris Schellekens
OBS Kleurrijk	Asten	Samantha Berkvens

1.4 Brede school midden in de maatschappij

't Schrijverke is een brede school en maakt sinds schooljaar 2015-2016 gebruik van twee locaties (locatie Centrum en locatie Luchen). Vanaf 2022 maken we ook gebruik van een derde gebouw: de noodlocatie in de wijk Luchen. Onze leerlingen zijn voornamelijk afkomstig uit Mierlo. Binnen onze brede school werken we op beide locaties samen met Kinderdagverblijf Dolfijn. Samen hebben we de zorg voor de doorgaande ontwikkelingslijn van baby naar peuter naar kleuter.

Als school hebben we de ambitie om actief te participeren in de Mierlose samenleving. We stellen ons open voor lokale initiatieven en we nemen actief deel aan bijvoorbeeld het lokaal educatief beraad en de scholenkring.

2 Hier staan wij voor

2.1 Missie en visie

“De bedoeling van onderwijs is kinderen te helpen om op een volwassen manier in de wereld te willen zijn.” Deze mooie woorden (let vooral op het woordje *willen!*) zijn van onderwijsfilosoof Gert Biesta. 't Schrijverke onderschrijft deze bedoeling van onderwijs en we zien hierin onze opdracht. Wij volwassenen, leraren in de school en ouders thuis, hebben tot taak om voor kinderen de wereld te duiden en hen zodanig te begeleiden en te ondersteunen dat zij straks vanuit hun eigen autonomie mede verantwoordelijkheid *willen* dragen voor die wereld.

Cruciaal onderdeel van deze opdracht is dat we er als basisschool voor moeten zorgen dat kinderen een stevige kennisbasis ontwikkelen. Rekenen, lezen, schrijven, taal/ spelling, en burgerschap zijn bij ons op school de kernvakken waar we veel aandacht en tijd aan besteden. We hebben op 't Schrijverke ons onderwijs robuust gemaakt en laten ons niet in de war brengen door trends en hypes die zo kenmerkend zijn voor 'onderwijs innoverend Nederland'. Voor uitvoering van de opdracht is het daarnaast absoluut voorwaardelijk dat wij kinderen in de basisschool een aantal fundamentele ervaringen laten opdoen. In essentie gaat het dan vooral om oefening in zelfvertrouwen, i.c. weerstand ervaren, weerstand leren bieden aan verlangens en omgaan met weerstand van anderen. Ontwikkeling van zelfbeheersing en zelfregulatie zien wij als een belangrijke slagingsfactor in de groei naar volwassenheid. Kinderen die zich kunnen beheersen hebben een beter zicht op zichzelf en daarmee op hun eigen kwaliteiten (en dus ook op die van anderen).

Hier ligt onze taak. Een taak van leraren (en van ouders). Een taak die we alleen tot een goed einde kunnen brengen als we richting durven te geven en onszelf gezaghebbend tonen. Gezag, niet van hogerhand verkregen, maar als vanzelf opgebouwd doordat je samen om het kind heen gaat staan, door zorgzaam te zijn, oprechte aandacht te tonen en te laten zien wat de wereld te bieden heeft.

2.2 Kernwaarden

Bieden van ruimte, structuur en duidelijkheid

Wij vinden het belangrijk dat de leerling met plezier naar school gaat. Een kind moet zich op school veilig en vertrouwd voelen. Ruimte, structuur en duidelijkheid zijn daarbij onontbeerlijk. Ruimte om te mogen zijn wie je bent. Ruimte om je te mogen ontwikkelen op je eigen niveau, zodat je je competent kunt voelen. Structuur is nodig om de geboden ruimte te begrenzen. Dit bereik je door duidelijk te zijn over hoe we met elkaar omgaan, wat wel en niet kan op school en in de groep. Het is hierbij ook van belang om herkenbare afspraken vast te leggen en verwachtingen naar elkaar uit te spreken.

Creëren van een nieuwe belevingswereld

Niemand zal van een kind verwachten dat het weet wat er allemaal te leren valt en wat meer en minder belangrijk is. Van de leraar mag je wel verwachten dat hij dit overzicht heeft. De leraar maakt daarmee de school tot een plek waar dingen over de wereld geleerd worden die een kind, zonder beredeneerd aanbod wellicht nooit zou ontdekken. De leraar in de klas is de deskundige. Niet omdat hij alwetend is, maar door de manier waarop hij voorleeft. De leraar laat zien wat de wereld te bieden heeft. Hij belichaamt als het ware een belofte die kinderen zelfinzicht en vertrouwen biedt.

Samen leren

Onderwijs is naar onze mening voornamelijk een sociale activiteit. Goed onderwijs komt tot stand in de interactie tussen de groepsleraar en de leerlingen en tussen de leerlingen onderling. Op 't Schrijverke kiezen we daarom heel bewust voor onderwijs in een groep. Klassikale instructie die is gericht op het behalen van groepsdoelen bevordert het samen leren en leidt bovendien tot betere leeropbrengsten.

2.3 Onderwijs en organisatie

De specifieke kenmerken van de school

Op onze school verzorgen wij duidelijk gestructureerd groepsonderwijs. Wij geven ons onderwijs in jaarklassen (m.u.v. gr. 1-2)¹. Onderwijs in leerstofjaarklassen biedt onze leraren goede mogelijkheden om binnen het lesprogramma te differentiëren naar de verschillende niveaus in de klas.

't Schrijverke is een school voor funderend onderwijs en daarom hechten we veel waarde aan ontwikkeling van een stevige kennisbasis van onze leerlingen. We werken methodisch en doelgericht. Ons onderwijsprogramma biedt veel ruimte voor automatiseren van basisvaardigheden (lezen, taal, spelling, rekenen) en voor ontwikkeling van algemene kennis.

Een aantal vakken wordt groepsoverstijgend aangeboden. Dit geldt met name voor onderdelen van het leesonderwijs en de creatieve vakken in de vorm van atelieronderwijs.

Voor kinderen die een eigen leerlijn volgen, bieden we uiteraard de mogelijkheid om af te wijken van het groepsprogramma.

Op school werken de kinderen in de eigen klas en soms buiten het lokaal. De leraar maakt zelf de keuzes wat betreft de indeling van het lokaal en het gebruik van de ruimtes buiten het lokaal.

Veiligheid

't Schrijverke is een Fidesschool. Fides is een gemeenschappelijke taal, een denk- en handelwijze die zich richt op vergroting van zelfvertrouwen en weerbaarheid van de kinderen. Fides is alom aanwezig in onze school. De Fides-symbolen staan op een centrale plek in de klas en worden als dat nodig is dagelijks gebruikt om sociale situaties uit te leggen of om een gesprek op gang te brengen.

Burgerschapsonwikkeling is bij ons op school stevig gelinkt aan Fides.

Schoolorganisatie

In het recent opgestelde inspectierapport (jan. 2024) scoort onze school opnieuw een 'goed' op de standaard 'Uitvoering en kwaliteitscultuur'. "Op de school is een structuur gecreëerd die het mogelijk maakt om optimaal te werken aan onderwijskwaliteit", aldus de inspecteur. Er zijn vier onderwijsteams (OT's) van leraren die driewekelijks samenkomen en waarbinnen inhoudelijke afstemming plaatsvindt. Ook vindt in de teams resultatenanalyse plaats en worden zo nodig interventies voorbereid. De onderwijsbegeleiders (voorzitter OT) nemen de input uit hun teams mee naar het kernteam+ (ook driewekelijks) waarin afstemming plaatsvindt op schoolniveau. Het kernteam+ is daarmee voor de schoolleiding de peilstok in het primaire proces. Als op schoolniveau moet worden bijgestuurd, dan vindt het gesprek over eventuele concrete verbetervoorstellen daar plaats, om deze vervolgens te implementeren via de onderwijsteams. De onderwijsbegeleider is daarmee een belangrijke schakel tussen de schoolleiding en het primaire proces.

Op wat grotere afstand van het primaire proces werkt de school met expertteams die onderdelen van het jaarplan uitwerken in concrete beleidsvoorstellen. Verder zijn er vaste expertteams die min of meer los van het jaarplan gericht zijn op kwaliteitsborging van bijvoorbeeld het rekenonderwijs, EDI, schoolklimaat en Fides. Deze teams worden eveneens bemenst door specialisten (en aanstaande specialisten) binnen het team.

¹ In enkele gevallen, als het getalsmatig niet uitkomt, werkt de school met een combinatieklas. Bij het schrijven van dit plan is er een combinatieklas 4-5 op locatie Luchen.

Bij de inrichting van onze organisatie hanteren we de volgende uitgangspunten:

- Goed onderwijs is een uitkomst van het primaire proces in de klas;
- In het primaire proces gaat het om de dagelijkse interactie tussen de leraar en de leerling in de groep;
- De leraar staat centraal in het primaire proces;
- Leraren krijgen de ruimte om hun rol goed te kunnen pakken;
- Er is voldoende tijd voor collegiale consultatie;
- De schoolorganisatie dient het primaire proces zo goed mogelijk te faciliteren;
- Hierbij wordt zoveel mogelijk uitgegaan van horizontale sturing (ondersteuning en begeleiding zo dicht mogelijk bij de leraar met als doel de leraar zelf sterker te maken);
- Tenslotte worden kwaliteiten van collega's herkend en zo goed mogelijk benut zodat we allemaal een aandeel pakken in het verbeteren van ons onderwijs (bijv. in de vorm van deelname aan een expertteam).

De leraar mag van de organisatie verwachten dat er is voorzien in bereikbare mogelijkheden van ondersteuning (en begeleiding) bij het uitvoeren van zijn/haar taken in de groep. De mate van ondersteuning en begeleiding en de inhoud ervan hangen uiteraard af van de behoeften van de betreffende leraar en de behoeften die er bestaan in zijn / haar groep. De belangrijkste vormen van ondersteuning en begeleiding zijn:

- versterking van het handelingsvermogen van de leraar (leraarvaardigheden);
- tegemoet komen aan ondersteuningsbehoeften van de groep;
- tegemoet komen aan ondersteuningsbehoeften van het individuele kind binnen de groep.

Op 't Schrijverke kennen we de volgende functies: directeur, leraar LB en leraar LC, Onderwijsassistent A-C, Leraarondersteuner A en Administratief medewerker A-C.

3 Speerpunten van beleid in schooljaar 2024-2025

Het Koersplan van Plato

Plato heeft in haar Koersplan de strategische koers en bijbehorende doelen voor de periode van 2024 tot 2028 vastgesteld. Deze koers is in samenspraak met alle scholen tot stand gekomen. Het Koersplan van Plato is beschikbaar via de website en is op elke school aanwezig ter inzage.

Het schoolplan 2024-2028

In ons schoolplan 2024-2028 is de vertaalslag van het Koersplan van Plato te vinden. Tevens zijn hierbij specifieke doelen van onze school te vinden. Het schoolplan van 't Schrijverke is beschikbaar via de website en is op school aanwezig ter inzage. Het schoolplan is opgesteld door de directeur in samenspraak met het team van de school. De MR stemt hiermee in en het schoolplan wordt vervolgens vastgesteld door het College van Bestuur. Jaarlijks maakt de school een jaarplan waarin de concrete uitwerking van het schoolplan te vinden is.

3.1 Beleid schooljaar 2024-2025

In deze paragraaf is aandacht voor de belangrijkste onderwerpen waar we in schooljaar 2024-2025 concreet mee bezig zijn. Deze zijn geënt op het schoolplan. Uitvoering van deze planonderdelen zal direct merkbaar rendement opleveren voor het primaire proces. In schooljaar 2024-2025 gaan we expliciet met onderstaande punten aan de slag. Dit schooljaar proberen we deze ontwikkelingen binnen de school robuust te maken. Daarom is er niet voor gekozen ieder jaar iets nieuws te doen, maar de beleidsonderwerpen nader uit te diepen en in uitvoering te nemen.

Expliciete Directe Instructie (EDI)

In het schooljaar 2024-2025 wil 't Schrijverke verder werken aan verhoging van de kwaliteit van de lessen o.a. door middel van het stellen van hoge doelen binnen de EDI-aanpak (Expliciete Directe Instructie). In onderstaande links wordt nader ingegaan op het hoe en waarom van expliciete directe instructie.
<http://onderwijsgek.nl/wp-content/uploads/2016/01/EDI-cirkel.pdf>
<http://onderwijsgek.nl/directe-instructie-faq/>

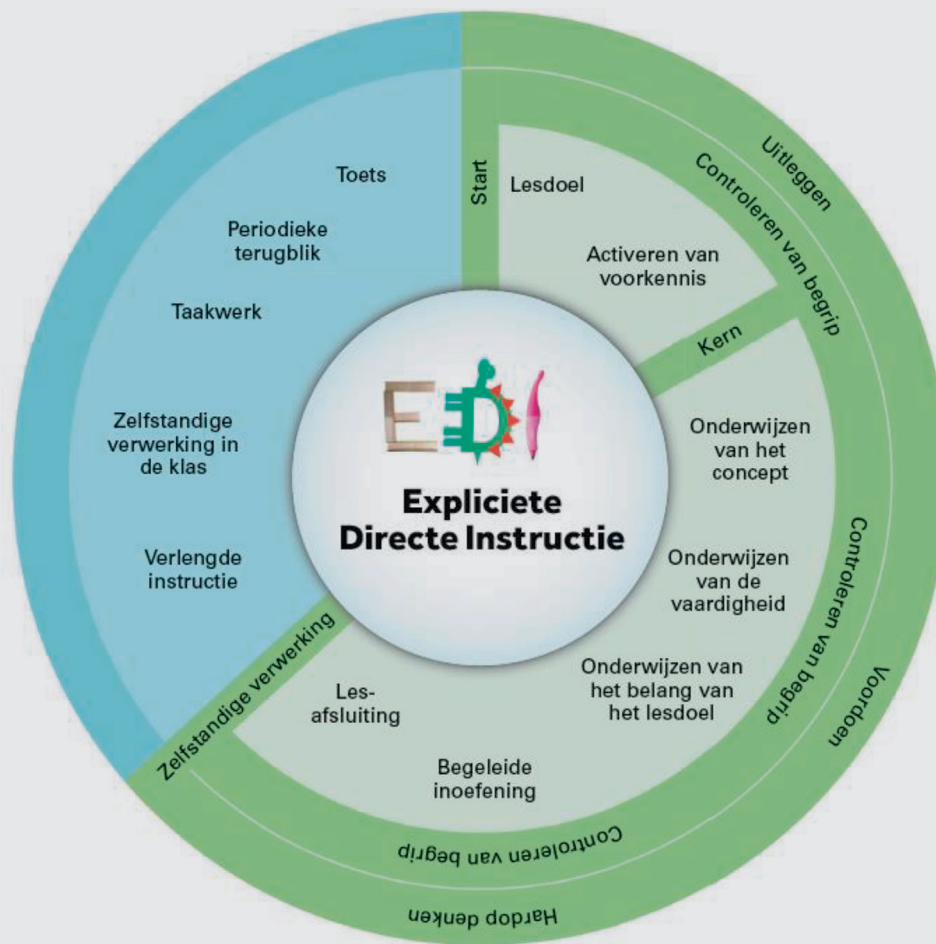
Expliciete Directe Instructie: stapsgewijs naar zelfstandigheid

Expertis
ONDERWIJSADVISEURS

Ik doe het voor Wij doen het samen Jullie doen het samen Jij doet het zelf

© Loko Cartoons 2016

Kijk op expertis.nl/EDI voor de officiële EDI-training door gecertificeerde trainers.



Expliciete Directe Instructie (EDI)

Wij geven onze meeste lessen vorm middels EDI. Dit wetenschappelijk bewezen en effectieve model kent een grote doelgerichtheid. Het behalen van het lesdoel staat voorop, waarbij in elke les wordt uitgegaan van een geleidelijke verschuiving van verantwoordelijkheid van leraar naar leerling: "Ik doe het voor - we doen het samen - jullie doen het samen - jullie doen het zelf". Alle leerlingen worden actief betrokken bij het behalen van dit lesdoel en worden voortdurend gecontroleerd op begrip.

Fides

De methodiek Fides is in 2018 ingevoerd op 't Schrijverke en staat inmiddels stevig in de school. Kinderen en ouders spreken de taal en vanuit het expertteam worden initiatieven ondernomen om in het team het gevoel van urgentie hoog te houden. Ook in de nieuwe planperiode blijft het belang van werken vanuit Fides onverminderd groot. Het is dan ook zeker de bedoeling om ambulante tijd voor de Fidescoach overeind te houden.

Hoogwaardig atelieronderwijs

Talentontwikkeling / ontdekking van je voorkeuren en passie op het gebied van de artistieke vakken vormt een belangrijke derde pijler van ons onderwijs (zie ook het hoofdstuk "De inhoud van ons onderwijs"). In de komende planperiode willen we ons atelieronderwijs robuust maken en waar mogelijk extra accent geven. In 2025 zijn al onze leraren geschoold in PGD (Proces Gestuurde Didactiek) van de artistieke vakken. De ateliers zullen in de loop van de planperiode zoveel als mogelijk opgezet worden volgens die didactische principes.

Executieve vaardigheden / visie kleuteronderwijs / hoogbegaafdheid

Niet alleen op onze school is de erkenning van het belang van de ontwikkeling van executieve vaardigheden groeiende. Vaardigheden die kinderen in deze tijd niet meer vanzelfsprekend goed hebben ontwikkeld wanneer ze starten op school. Het beeld is zelfs dat de sensomotorische ontwikkeling, als voorloper op de ontwikkeling van executieve vaardigheden, in veel gevallen achterblijft. Dit merken we niet alleen bij kleuters, maar zeker ook bij kinderen die in de hogere groepen zitten. Denk bijvoorbeeld aan de achtergebleven schrijfontwikkeling, maar ook aan het vaker voorkomende lage zelfbeeld, een gebrekkige taakinitiatie, het moeilijk kunnen plannen en sociale- en fysieke onhandigheid.

Wij willen daarom als school zo vroeg mogelijk in de schoolloopbaan van de kinderen extra aandacht besteden aan de sensomotorische ontwikkeling. Dit vraagt een aanscherping van onze visie op het jonge kind en op onderdelen een aanpassing van ons onderwijs in m.n. de groepen 1-2. We volgen hiervoor een in-company training van Hanneke Poot die loopt van november 2024 tot december 2025. Ook samenwerking met de opvang en voorlichting aan ouders zullen aan bod komen.

In vervolg op bovenstaand en aansluitend op waar we in het schooljaar 2023-2024 al een begin mee hebben gemaakt, willen we werk blijven maken van de bewustwording van het belang van executieve functies voor het leren en sociaal functioneren van onze leerlingen in alle leerjaren. Bewustwording van het eigen leren, reflectie op werkhouding, oefening in concentratie en leren plannen (weektaak) worden vaste onderdelen van het 'leren leren' op onze school.

Naast het bieden van plusklasonderwijs (Plato-klas) is het streven om een verdere concrete uitwerking te geven aan een coherent beleid m.b.t. hoogbegaafdheid waarbij de nadruk ligt op de doorgaande lijn in de groepen. Dit doen we door het ontwikkelen van passende arrangementen in onder- en bovenbouw waarbij verrijkende leerstof in maatwerk kan worden aangeboden.

Burgerschap en digitale geletterdheid

De basisvaardigheid "burgerschapsontwikkeling" is op onze school verweven in tal van vakken en met name in de manier waarop wij op school werken aan versterking van zelfvertrouwen en weerbaarheid (Fides). Ons expertteam van leraren op het gebied van burgerschap heeft een herkenbare beleidslijn geformuleerd waarlangs wij onderdelen van burgerschap expliciet maken in ons onderwijs. Daar willen we in 2024-2025 op verder bouwen.

Dat laatste is ook uitgangspunt voor de leerlijn die we dienen te ontwikkelen voor het vak digitale geletterdheid. Medio 2026 verwachten we een doorlopende leerlijn te hebben geïmplementeerd die op integrale wijze ons onderwijs kan versterken.

4 Ons lesprogramma in vogelvlucht

4.1 Methoden en materialen

Voor het onderwijs in de verschillende vakken gebruiken wij diverse lesmethoden. Deze methoden voldoen aan de wettelijk vastgestelde kerndoelen.

In de groepen 1-2 wordt thematisch gewerkt. Er wordt (veelal) gebruik van de thema's van Kleuter-universiteit. Deze thema's worden aangevuld, zodat ze aansluiten bij de doelen die in het periodeplan staan.

In de groepen 3 tot en met 8 gebruiken wij voor:

Vakgebied	Groep	Methode
Aanvankelijk en technisch lezen	3	Veilig Leren Lezen Kim-versie
Voortgezet technisch lezen	4-8	Karakter
Taal	4-8	Taal Actief
Spelling	4-8	Taal Actief
Rekenen	3-8	De wereld in getallen versie 5
Begrijpend lezen	4-8	Taal Actief
Engels	7-8	Groove me
Schrijven	3-8	Pennenstreken
Wereldoriëntatie	3-8	De zaken van Zwijsen
Studievaardigheden	6-8	Blits
Verkeer	3-8	VVN verkeersmethode
Techniek	1-8	Diverse bronnenboeken
Muziek	1-8	Diverse bronnenboeken
Tekenen/handvaardigheid	1-8	Diverse bronnenboeken
Bewegingsonderwijs	1-8	Diverse bronnenboeken en vakdocenten
Sociaal emotioneel leren / burgerschap	1-8	Fides. Ik maak me sterk (methodiek)

Schoolmateriaal

In principe krijgt ieder kind alle materialen die nodig zijn om te kunnen werken op school. Wanneer materialen verbruikt zijn, ontvangt het kind nieuw materiaal. Op het moment dat materialen opzettelijk worden vernield, vragen wij een schadevergoeding aan de ouders.

Devices / ICT

Op 't Schrijverke werken we zowel met boeken, schriften en werkboeken als met chromebooks. Alle groepen vanaf groep 3 zijn uitgerust met een berekend aantal devices waarop draadloos kan worden gewerkt.

Vanaf groep 3 maken de leerlingen bij sommige vakken gebruik van een chromebook waarop ze toegang hebben tot digitale verwerkingsprogramma's.

Vanaf groep 7 werken de leerlingen (1 op 1) op chromebooks. Leerlingen in de bovenbouw krijgen van school een chromebook op naam. De chromebooks zijn bedoeld voor gebruik op school. Bij uitzondering en met instemming van de leraar is incidenteel thuisgebruik mogelijk. Met leerlingen en hun ouders worden afspraken gemaakt over correct gebruik van de devices.

Groepsviering

Eén keer per jaar verzorgen de afzonderlijke groepen een eigen groepsviering. Meestal is dit een zang-, dans-, of toneelvoorstelling. Ouders zijn van harte welkom bij de groepsviering van hun kind.

Groepsoverstijgend atelieronderwijs

Conform ons meerjarenbeleid Cultuuronderwijs (zie ook 4.1) willen we meer aandacht geven aan de individuele voorkeuren van en ontwikkeling van talenten bij kinderen. Dat doen wij middels atelieronderwijs, waarop gedurende een aantal middagen een aanbod wordt gerealiseerd waarin kinderen op basis van keuzevrijheid hun voorkeuren kunnen onderzoeken. Atelieronderwijs wordt verzorgd door in- en externe experts in een groepsoverstijgende setting. Culturele voorkeuren en talenten laten zich immers niet begrenzen door leeftijd.

De atelierronde wordt afgesloten met een presentatie en een tentoonstelling. Ouders zijn van harte welkom om te komen kijken.

Verkeer

Verkeersveiligheid maakt structureel onderdeel uit van ons schoolbeleid. Onze school doet mee met het BVL (Brabants Verkeers-Label), waarbij we aandacht hebben voor de verkeersveiligheid rondom de school. Alle leerlingen krijgen vanaf groep 1 t/m groep 8 verkeerslessen. Daarnaast doen de kinderen ervaring op met praktische verkeersoefeningen.

4.2 Het onderwijs in de groepen 1 en 2*

De kinderen van groep 1-2 starten dagelijks in de kring. Ze delen belevenissen of er wordt gepraat over een activiteit passend bij een thema. Aan de thema's wordt ongeveer 6 weken gewerkt, als bron wordt 'de Kleuteruniversiteit' gebruikt.

Na de kring volgt er een werk-/spelmoment met keuzeactiviteiten en verplichte opdrachten. De kinderen werken dan ook aan een weektaak om de zelfstandigheid en zelfredzaamheid te vergroten. In de ochtend is er een fruitmoment. De kinderen eten fruit en nemen wat te drinken, bij voorkeur uit een beker met schroef dop. Halverwege de ochtend is er een beweegmoment, dit kan buiten of in de speelzaal zijn.

De ochtend wordt afgesloten met een kringmoment met een muziek-, dans-, drama-activiteit. De middag wordt gestart met een lunch in de klas. Samen met

de leraar wordt er aan tafel gegeten. Na het eten wordt er buiten gespeeld met de andere kinderen van school. Na het buitenspelen gaan de kinderen naar binnen er is er weer een kringactiviteit. Dan volgt er nog een werk-/spelmoment waarbij de kinderen vrij zijn in het kiezen van de activiteiten. De middag wordt afgesloten met een dagafsluiting waarin wordt teruggekeken op de dag.

In groep 1-2 werken we vanuit de visie van doelgericht spelen. Door middel van spel leren kinderen. De leraar geeft bewust leerimpulsen aan het spel of de leeromgeving is zo ingericht dat het kind tot leren komt. Hierover wordt met alle leraren van groep 1-2 gesproken in de voorbereiding van een thema. De leraar werkt doelbewust aan activiteiten in kleine groepjes. Dit kan de gedurende de hele dag plaatsvinden. De doelen die we gebruiken om ons onderwijs vorm te geven zijn de einddoelen die het SLO heeft opgesteld.

4.3 Het onderwijs in de groepen 3 en 4*

In groep 3 en 4 staat de dag voornamelijk in het teken van het leren lezen, schrijven en rekenen. In groep 3 wordt een start gemaakt met technisch lezen en later komt daar ook begrijpend lezen bij. In groep 4 staat nog steeds het technisch lezen (vloeiend en vlot lezen) centraal. Daarnaast wordt er gaandeweg het jaar steeds meer aandacht besteed aan begrijpend lezen. Ook maken de kinderen kennis met de boeken- en vertelkring. Dit als voorloper van de spreekbeurt in de hogere groepen. In groep 3 starten we meteen met schrijfletters en schrijven zij, evenals in groep 4 met een potlood. Vanaf groep 5 schrijven de leerlingen met een rollerpen die van schoolwege wordt verstrekt.

In groep 3 en 4 komen alle domeinen van het rekenen aan bod, bv. klokkijken, meten, geld, automatiseren tot 20 en tot 100 en maken we een begin met vermenigvuldigen. Hiervoor gebruiken wij de methode "Wereld in getallen".

We leven in een digitale wereld en we vinden het belangrijk dat de kinderen daar ook mee leren omgaan. In de groepen 3 en 4 werken de kinderen regelmatig met programma's op chromebooks.

En natuurlijk zijn er ook lessen rondom muziek, beeldende vorming, wereldoriëntatie, tekenen, beweging en andere creatieve activiteiten.

4.4 Het onderwijs in de groepen 5 tot en met 8*

In de bovenbouw vindt er een accentverschuiving plaats van het technisch lezen (vlot en vloeiend) naar het begrijpen van teksten. De kinderen gaan méér en langere teksten lezen over verschillende onderwerpen, bijvoorbeeld over de actualiteit of over de wereld. Vanaf groep 5 gaan de wereld-oriënterende vakken een groter gedeelte van het lesprogramma van de kinderen bepalen. Kortom: hun wereld wordt steeds groter. Tijdens de taallessen geven we de kinderen handvatten om op een goede manier te kunnen communiceren. Spelling valt daaronder, maar ook taalbeschouwing, jezelf presenteren of het vergroten van je woordenschat. Binnen ons rekenonderwijs hebben wij aandacht voor betekenisverlening, maar zeker ook voor het aanleren van de basisvaardigheden. De basisvakken zoals hierboven beschreven vormen het hart van ons onderwijs, maar daarnaast vinden we het ook belangrijk dat kinderen zich motorisch en creatief goed ontwikkelen. Onder deze totale ontwikkeling vallen ook activiteiten die de sociale vaardigheden en de zelfstandigheid vergroten. Denk bijvoorbeeld aan het werken aan de weektaak, waarbij kinderen verantwoordelijkheid leren dragen voor het plannen en uitvoeren van hun taken. Ook is er ruimte voor persoonlijke leerdoelen. Elk jaar gaan we dieper op de leerstof in, geven we verantwoordelijkheid waar het kan en bieden we ondersteuning waar het nodig is, totdat er een stevige basis ligt voor vervolgonderwijs op hun eigen niveau.

4.5 Verdeling van de onderwijstijd naar vak en ontwikkelingsgebied per week (klokuren, tenzij anders aangegeven)

Vakgebied	Groep 1 - 2	Groep 3 - 6	Groep 7 - 8
Lichamelijke oefening en werken met ontwikkelingsmateriaal	6 (lessuren)	2 (lessuren)	2 (lessuren)
Rekenen	2,25	5,75	5,75
Taal / spelling / lezen / schrijven	6	10	9,25
Engels			0,75
Wereldoriëntatie	3,50	4	4
Culturele vorming	7,5	3,5	3,5
Totaal uren per week	25,25	25,25	25,25

* Zie voor meer informatie over lesstof/leerlijnen per groep de websites van 'Kennisset' en SLO nationaal expertisecentrum leerplanontwikkeling.

Vorbereiding op het voortgezet onderwijs

In de groepen 7 en 8 bereiden we onze leerlingen steeds meer voor op het voortgezet onderwijs. We besteden extra aandacht aan bijvoorbeeld het verwerken van informatie. De kinderen leren, naast begrijpend lezen, hoe ze teksten kunnen bestuderen en samenvatten. Daarnaast leren de kinderen omgaan met hun agenda en moeten de kinderen zelf hun werk plannen en zelfstandig huiswerk maken.

Groep 8 neemt deel aan de cursus Jeugd EHBO. Met de klas worden in groep 8 ook een aantal middelbare scholen bezocht.

Huiswerk

In groep 3 t/m 6 krijgen de kinderen af en toe een opdracht mee naar huis (bijvoorbeeld plaatjes verzamelen, woordjes lezen of een samenvatting leren van Wereldoriëntatie). De kinderen van groep 7 en 8 krijgen elke week (digitaal) huiswerk mee naar huis. Het huiswerk bestaat uit presentaties, maakhuiswerk en leerhuiswerk. Zo wennen de kinderen eraan dat ze ook thuis wel eens taken voor school moeten maken. Dit is van belang in verband met de aanstaande overgang naar het voortgezet onderwijs. De leraar probeert de kinderen hierin zo goed mogelijk te begeleiden, o.a. door hen te leren plannen. Leerlingen van groep 7 en 8 krijgen van de school een agenda.

5 Extra ondersteuning van leerlingen

5.1 Ondersteuning en zorgplicht

Passend Onderwijs is per 1 augustus 2014 ingegaan. Scholen hebben hiermee een zorgplicht gekregen. Zorgplicht betekent dat scholen ervoor moeten zorgen dat iedere leerling die op hun school zit, of die zich bij hun school aanmeldt een passende onderwijsplek binnen het samenwerkingsverband krijgt.

Elk kind heeft recht op passend onderwijsaanbod op de eigen school, eventueel met extra ondersteuning in de groep, op een andere reguliere basisschool of in het speciaal onderwijs.

Onze school maakt deel uit van het samenwerkingsverband Helmond-Peelland PO 30-08.

De missie van ons samenwerkingsverband is “Met elkaar voor het kind”.

5.2 Schoolondersteuningsprofiel (SOP)

Iedere school in het samenwerkingsverband heeft een schoolondersteuningsprofiel opgesteld. Dit is een wettelijk voorschrift en biedt informatie over de kwaliteit van de basisondersteuning en over wat de school verder aan ondersteuning biedt. Het ondersteuningsprofiel is te vinden op de website van de school en de website van Plato.

5.3 Missie en visie Plato: ‘Kansrijk onderwijs voor alle kinderen, zo thuis nabij mogelijk’

Uitgangspunt scholen van Plato:

- Onderwijs binnen een groep.
- Streven om zich dicht mogelijk aan te sluiten bij de onderwijsbehoefte van elk kind.
- Samen met kind en ouders.
- Vanuit een onderzoekende houding op zoek gaan naar mogelijkheden en kansen voor een kind.
- Samen met ouders op zoek of we met extra hulp een voldoende passende plek zijn.
- Samen met ouders onderzoeken wat wél een passende onderwijsplek is als wij dat niet zijn.
- Elke school handelt volgens een vastgestelde (aanmeld)procedure.

Kader van de basis- en extra ondersteuning binnen de scholen van Plato :

- Krachtige basisondersteuning: veel extra ondersteuning is geïntegreerd in het onderwijs in de groep. Zowel pedagogisch als didactisch ligt daar het accent.
- Voor de realisatie zijn er naast ondersteuningsmogelijkheden vanuit de ondersteuningsstructuur van de eigen school, óók mogelijkheden om gebruik te maken van bovenscholse expertise en expertise van andere Plato-scholen. Afhankelijk van de situatie valt deze ondersteuning binnen de basisondersteuning van de school of de extra ondersteuning.
- Er is sprake van een actieve samenwerking met door ouders ingeschakelde specifieke zorgondersteuners zoals bv. logopedisten, fysiotherapeuten, ergotherapeuten en speltherapeuten.

Zowel de basisondersteuning als de extra ondersteuning gericht op kinderen met specifieke onderwijsbehoeften richt zich op sociaal-emotionele en/of gedragsondersteuning, leer- en ontwikkelingsondersteuning en/of fysiek medische ondersteuning.

5.4 Zorgstructuur 't Schrijverke

Op OBS 't Schrijverke geven wij onze leerlingenzorg vorm aan de hand van de “vijf niveaus van zorg”. Niveau 1 betreft de reguliere instructie die we vormgeven volgens de EDI- methodiek (Expliciete Directe Instructie model). Hierbij gaan we uit van directe instructie waarbij de leraar een sturende rol vervult en de verantwoordelijkheid stapsgewijs overdraagt aan de leerlingen. Leerlingen die, na intensieve begeleiding van de groepsleraar, toch op een specifiek vakgebied uitvallen, komen op onze school in aanmerking voor extra ondersteuning in de vorm van hulpgroepjes (zorgniveau 2 en 3). Dit geldt ook voor leerlingen die aantoonbaar extra uitdaging nodig hebben. De school beschikt over diverse medewerkers met specialistische kennis, die in staat zijn om kinderen en collega's op een goede manier te ondersteunen. Mocht dit ontoereikend zijn, bestaat er ook nog de mogelijkheid om externe expertise in de schakelen voor onderzoek of behandeling (zorgniveau 4). Zorgniveau 5 betreft een verwijzing naar een school voor speciaal (basis) onderwijs.

We houden zicht op de ontwikkeling door het doen van observaties, resultaten in de groep, methode-onafhankelijke toetsen, diagnostische gesprekken en oudergesprekken.

Als kinderen extra ondersteuning boven op de afgesproken basisondersteuning binnen het samenwerkingsverband ontvangen, wordt door de school in samenspraak met ouders een ontwikkelingsperspectief (OPP) opgesteld. Het handelingsdeel van het OPP wordt samen met ouders en indien mogelijk met het kind vastgesteld. Vanuit het goed in beeld brengen van kind wordt doelgericht gewerkt vanuit de groeps-/schoolorganisatie en/of vanuit specifieke ondersteuning. Uitgangspunt blijft steeds het denken in kansen en mogelijkheden met inzet van interne en/of externe ondersteuning. Om deze reden is er daarom geen vaststaande beschrijving van het extra ondersteuningsaanbod en staat samenwerking met ouders en samenwerkingspartners centraal op zoek naar wat de best passende mogelijkheid is voor het kind, waarbij gebruik gemaakt wordt van de benodigde expertise.

Onderwijsteam

De school werkt met vier onderwijsteams gebaseerd op de bouw-indeling (1-2, 3-4, 5-6 en 7-8). Binnen deze teams treedt een van de leraren op als onderwijsbegeleider. Zij hebben een coördinerende rol m.b.t. onderwijskwaliteit en ondersteuning binnen het team. Zij voeren regelmatig overleg over de voortgang van het onderwijs binnen hun team met de IB-ers en de directie.

5.5 Ernstige Dyslexie (ED)

Signalering en ondersteuning van kinderen met lees- en spellingproblemen en dyslexie valt onder de basisondersteuning van de school. Onze school handelt hierbij volgens het dyslexieprotocol. Vaststelling van dyslexie is een keuze van ouders zelf middels particulier onderzoek. Alleen wanneer kinderen voldoen aan de criteria voor ernstige dyslexie kunnen ouders een beroep doen op de vergoedingsregeling ED. De procedure hiervoor loopt via de gemeente. Voor meer informatie kunt u contact opnemen met de groepsleerkracht.

5.6 De excellentie brigade

Stichting Platoo streeft naar een positieve en open cultuur rondom (hoog)begaafdheid. Sinds 2009 is ervoor gekozen om onderwijs aan leerlingen met kenmerken van (hoog)begaafdheid te integreren binnen de reguliere basisschool. De scholen van Platoo werken met een uniek leerarrangement dat wordt gedragen door specialisten en een gestructureerd aanbod realiseert voor leerlingen met kenmerken van (hoog)begaafdheid. Met dit arrangement slagen alle scholen erin om cognitief begaafde leerlingen op (en deels vanuit) de eigen school voldoende uitdaging te bieden. Het arrangement voorziet in verdieping, verbreding en uitbreiding.

Experts op het gebied van hoogbegaafdheid werken samen in de Excellentiebrigade en het LeerNetWerk. Deelnemers zijn:

- brigadiers (vormen de Brigade)
- coördinatoren (hoog)begaafdheid (op elke Platoo school)
- projectleider excellentie

De Brigade bestaat uit gespecialiseerde leerkrachten die hun expertise inzetten op de 14 scholen van Platoo en onderwijs verzorgen aan leerlingen met kenmerken van (hoog)begaafdheid in een bovenscholings arrangement: de Platooklas.

Met het onderwijs in de Platooklas streven we de volgende doelen na:

- contact met gelijkgestemden
- leren leren
 - executieve functies
 - specifieke leerstrategieën
- leren plannen en organiseren
 - projectmatig werken
 - huiswerk
- leren leven
 - psycho educatie
- werken aan persoonlijke leerdoelen om de eigenaarschap van leerlingen te stimuleren

De Brigade ondersteunt, coacht en begeleidt de 14 scholen en verzorgt er scholingsmomenten. Elke school heeft samen met de Brigade een plan van aanpak opgesteld waarin duidelijk is beschreven waar de speerpunten voor de betreffende school liggen en wie daarbij betrokken zijn.

6 Activiteiten en feesten

Jaarfeesten

Binnen het openbaar onderwijs is in principe aandacht voor alle cultuuruitingen en tradities. Op school vieren we de traditionele Nederlandse (van oorsprong religieuze) jaarfeesten als Sinterklaas, Kerstmis en Carnaval. We doen dit op seculiere wijze. Als de samenstelling van de groep er om vraagt, besteden we ook extra aandacht aan feesten en tradities uit andere culturen. We vieren deze feesten niet.

Koningsspelen

't Schrijverke neemt deel aan de jaarlijkse Koningsspelen.

Schoolreisje

In het schooljaar 2024-2025 organiseren we geen schoolreisje voor alle kinderen van 't Schrijverke. Dit doen we iedere twee jaar. In het schooljaar 2025-2026 zal er weer een schoolreisje georganiseerd worden.

Schrijverkesdag

In het schooljaar 2024-2025 zal er op 17 september 2024 een Schrijverkesdag worden georganiseerd. Dit is dag met en voor alle kinderen van 't Schrijverke. Het is een dag met bijzondere (vaak culturele en/of ontspannende) activiteiten. Aansluitend aan deze dag voor de kinderen, organiseren we in de regel een gezellig samenzijn met ouders en kinderen.

Avondvierdaagse

Veel kinderen van onze school nemen deel aan de Avondvierdaagse in Mierlo. Daarom lopen wij - verenigd als school - mee. De werkgroep Avondvierdaagse (een werkgroep die bestaat uit ouders) verzorgt de organisatie voor de school. Onze leerlingen kunnen zich op school bij de werkgroep inschrijven. Er wordt gelopen onder begeleiding van ouders.

Activiteiten Instituut voor Natuureducatie

De school maakt gebruik van de activiteiten van het Instituut voor Natuureducatie (IVN). De activiteiten kunnen bestaan uit een bezoek aan een tentoonstelling in haar clubhuis "Het Klokhuis", het Elfjespad in het bos of een fietstocht over de Strabrechtse Heide.

Bibliotheekbezoeken - project Rode Draad

Een leraar kan in overleg een bezoek met de groep plannen aan de bibliotheek. Daar krijgen ze praktische uitleg over waar je welke boeken kunt vinden, waar je welke informatie kunt opzoeken. De Brabantse Bibliotheek Centrale brengt elk jaar voor de scholen een leesbevorderingsproject uit. Dit project heet 'de Rode Draad'. Iedere groep krijgt een pakket op maat, waar de kinderen en leraren mee aan de slag kunnen.

Het schoolkamp

In het voorjaar gaan de oudste kinderen op kamp. Het kamp duurt drie dagen en vindt plaats op een locatie op fietsafstand. De vrijwillige ouderbijdrage voor het kamp bedraagt in de regel zo'n € 50,00.

Het afscheid van groep 8

De kinderen van groep 8 verzorgen samen met leraren en ouders een afscheid. Na de meivakantie wordt met de invulling en organisatie van het afscheid gestart. Hoe het afscheid er uitziet, blijft tot op het laatste moment een verrassing.

7 Praktische informatie schooljaar 2024-2025

7.1 Overzicht groepsindeling 2024-2025 en overzicht ambulante teamleden

Locatie Centrum / Heer van Grevenbroeckweg

Groep	Leraren
1-2 Eenden	Richard Dekker en Kevin van der Kuylen
1-2 Kikkers	Annette Kuilder en Marleen van der Krul
3	Bieb Perduijn, Yvonne Crooijmans en Marieke Backx
4	Bieb Perduijn, Yvonne Crooijmans en Marieke Backx
5	Sanne van Otterdijk en Katja Kniese
6	Eline Stroucken en Marleen van der Krul
7	Maartje van Dijk* en Rianne van de Kimmenade
8	Angelique Klokgieter

*Onderwijsbegeleider

Locatie Luchen / Graspieper

Groep	Leraren
1-2 Krekels	Meike Heling en Corina Lodewijks
1-2 Lieveheersbeestjes	Marie-Janne Basemans* en Stephanie Teepen
1-2 Rupsen	Karlie Nelemans en Inge van de Mosselaar
3	Andrea Dodebier en Hilke van Keulen* (en Ingrid Spanings onderwijsassistent)
4	Lisa Swinkels en Katja Kniese (en Ingrid Spanings onderwijsassistent)
7	Joris Tempelaars
8	Stefan Swinkels

*Onderwijsbegeleider

Locatie Luchen Bijenkof (noodlokalen)

Groep	Leraren
5	Alex Mandouraris
5-6	Rens van Bussel en Katja Kniese
6	Simone van den Tol en Vera van de Pas*

*Onderwijsbegeleider

Overzicht taken

Ambulante taak/schooltaken	Naam
Onderwijsbegeleider	Marie-Janne Basemans (groep 1-2), Hilke van Keulen (groep 3-4), Vera van de Pas (groep 5-6), Maartje van Dijk (groep 7-8)
Beleid en kwaliteit/ interne begeleiding	Vera van de Pas, Saskia Hotterbeekx en Judith Koppens
Beg. Hoogbegaafdheid	Katja Kniese
Fidescoach	n.t.b.
Directie	Bas Otten
Administratie / secretariaat	Esther Goedhart
Conciërge	Johan Jansen

7.2 Schooltijden

Schooltijden	
Maandag, dinsdag, donderdag	08.30 – 15.00 uur (groep 1 t/m 8)
Woensdag, vrijdag	08.30 – 12.30 uur (groep 1 t/m 8)

Om 08.20 uur klinkt de eerste bel. De deuren gaan open, de kinderen begeven zich naar hun eigen groep en nemen afscheid van hun ouder(s). Om 08.30 uur gaat de tweede bel en starten de lessen.

NB: 's Morgens voor schooltijd is er op het schoolplein geen toezicht door leraren. Wij vragen u als ouder hier rekening mee te houden.

Afwijkende schooltijden

Het kan een enkele keer voorkomen dat wij bij speciale activiteiten of bij feesten de lestijden aanpassen. U krijgt hierover minimaal twee weken van tevoren bericht. Ook kan het voorkomen dat de school bij aanhoudende extreme hitte, een tropenrooster afkondigt. Zo mogelijk proberen we dat enkele dagen van tevoren te doen.

Vakantierooster en studiedagen schooljaar 2024-2025

Hieronder een overzicht van de schoolvakanties en studiedagen voor het nieuwe schooljaar. Dit rooster is met instemming van de MR vastgesteld.

Vakanties	
Herfstvakantie	21-10-2024 t/m 25-10-2024
Kerstvakantie	23-12-2024 t/m 03-01-2025
Voorjaarsvakantie	03-03-2025 t/m 07-03-2025
Meivakantie	21-04-2025 t/m 02-05-2025
Bevrijdingsdag	05-05-2025
Hemelvaart en extra vrije dag	29-05-2025 en 30-05-2025
Tweede Pinksterdag	09-06-2025
Zomervakantie	07-07-2025 t/m 15-08-2025

Studiedagen	
Studiedagen	04-09-2024
	14-10-2024 t/m 18-10-2024*
	06-12-2024
	14-02-2025
	01-04-2025
	16-06-2025 en 17-06-2025
	17 en 18 juni 2024
	05 juli 2024

* **Let op:** door de clustering van deze studiedagen hebben de leerlingen twee weken herfstvakantie:
14-10-2024 t/m 25-10-2024

7.3 Overige praktische zaken

Als de leraar afwezig is

1. Doet onze school in eerste instantie een beroep op de vervangerspool van het scholencluster binnen Stichting Plato. Als daar een vervanger beschikbaar is, dan wordt de leraar dus vervangen door een leraar van buiten de school. De vervangerspool is echter vaak volledig ingezet en de kans op een invaller is niet groot.
2. Als er geen invaller te krijgen is dan proberen we de vervanging binnen school op te lossen door een ambulante (of parttime werkende) collega in te zetten of door een artistieke workshop in te kopen via 'Qrabb'l'.
3. Lukt dat niet dan gaan we over tot samenvoegen en/of opsplitsen van groepen. Opsplitsen en/of samenvoegen van groepen doen we voor slechts één dag. Het is immers een 'oplossing' waarmee het primaire proces in alle groepen wordt ontregeld.
4. Als de afwezige leraar na de dag opsplitsen en/of samenvoegen nog niet terug is en er is opnieuw geen vervanging beschikbaar, dan worden ouders van de kinderen uit de betreffende groep verzocht om hun kind thuis te houden. Dit wordt de middag van tevoren aangekondigd (mededeling van de directie die wordt gedeeld in de schoolapp).
5. Afhankelijk van de duur van afwezigheid van de leraar zullen vormen van 'thuisonderwijs' worden ingezet. Hierover vindt uiteraard afstemming plaats met ouders. Ook wordt er dan gekeken naar de mogelijkheid van 'noodopvang'.

Halen en brengen

Op woensdag en vrijdag is er van 08.20 uur tot 08.30 uur een inloop en kunt u uw kind naar de klas brengen. Op maandag, dinsdag en donderdag komt uw kind zelfstandig het schoolgebouw binnen. Als u uw kind haalt of brengt op de woensdag en vrijdag, is er natuurlijk gelegenheid om even in de klas te kijken. Ook kunt u op dat moment een korte vraag stellen aan de leraar of een mededeling doen. Wilt u uitgebreider praten met de leraar, dan kan dit op afspraak.

Parkeren

Voor de veiligheid van onze leerlingen is het geboden om auto's alleen te parkeren op de parkeerplaatsen rondom de schoolgebouwen, en niet op de trottoirs of in een bocht van de weg. Dubbel parkeren is al helemaal uit den boze. Bij de schoolgebouwen zijn voldoende mogelijkheden voor fiets parkeren.

Continuurooster

't Schrijverke heeft een continuurooster. Dat wil zeggen dat alle kinderen tussen de middag op school overblijven onder toezicht van de personeelsleden van 't Schrijverke. In de klas nuttigen de kinderen hun eigen meegebrachte boterhammen en drinken. Tijdens het eten vindt er een rustige activiteit plaats. Voor of na het eten spelen de kinderen een half uur buiten (bij slecht weer binnen). Aan het overblijven zijn geen kosten verbonden. Daarnaast is er iedere dag van 10.15 uur - 10.30 uur gelegenheid om fruit te eten en iets te drinken.

BSO: Voor- en naschoolse opvang

Op school is buitenschoolse opvang mogelijk, ook tijdens studiedagen en in de schoolvakanties. De BSO wordt aangeboden en georganiseerd door KDV Dolfijn (adresgegevens vindt u verderop in deze gids alsmede in de schoolkalender).

Verjaardagen: School regelt de traktatie!

Traktaties op verjaardagen worden door de school verzorgd. Ouders doen dit m.i.v. het nieuwe schooljaar niet meer zelf. In de onderbouw zijn ouders wel van harte welkom om de verjaardag mee te vieren. Daar doet de nieuwe manier van trakteren helemaal niets aan af. U kunt hiervoor een afspraak maken met de leraar.

De leraren geven zelf, via het Klassenboek van de Basisschool App aan wanneer zij hun eigen verjaardag vieren met de groep. Als leraar hebben wij altijd een zelfgemaakte tekening of knutselwerkje bovenaan ons verlanglijstje staan. Dat vinden wij echt het allerleukste om te krijgen!

Hoofdluis

Hoofdluis is een overdraagbaar en lastig te bestrijden probleem. We vragen ouders om hier verantwoordelijkheid voor te dragen door elke schoolvakantie hun kind zelf thuis te controleren en eventueel te behandelen, zodat alle kinderen na iedere vakantie weer hoofdluisvrij op school verschijnen.

Gymmen in de zaal

De groepen 3 t/m 8 maken voor bewegingsonderwijs gebruik van de gymzalen van Sporthal De Weijer. De lessen worden verzorgd door vakdocenten bewegingsonderwijs. De groepen 1-2 gymmen in de speelzaal op school.

Tijdens de gymnastieklessen dragen de leerlingen van groep 3 t/m 8 sportkleding. Dit kan zijn een sportbroek met een t-shirt of een gympak. Gym-schoenen zijn in de sporthal en speelzaal verplicht. De kinderen van groep 1,2 gymmen in ondergoed en sportschoenen in de speelzaal.

Skeelers, skate- en waveboards, stepjes e.d.

Kinderen die skeelerend, steppend of skatend naar school komen, doen dit op eigen risico. In het schoolgebouw wordt niet geskeelerd, gestept of geskate. Onder schooltijd (tijdens de pauzes) mag dit - met bescherming - op de daarvoor aangewezen plaatsen. Bij aankomst op school gaan de skeelers uit en gaan de meegebrachte schoenen aan. Skeelers (maar ook stepjes en skate-/waveboards) worden, in verband met de veiligheid en beschadigingen, niet bij de eigen garderobe van de klas bewaard. De leraar zal met kinderen zoeken naar een andere geschikte plaats.

Gevonden voorwerpen

Gevonden voorwerpen liggen op beide locaties op een centrale plaats bij de hoofdingang. Gevonden fiets sleutels liggen in een bakje op het kantoor.

Vervoer van leerlingen

Regelmatig hebben de kinderen activiteiten buiten de school. Als het enigszins mogelijk is dan gaan we lopen of fietsen met de leerlingen. Soms doen wij een beroep op ouders om de kinderen met de auto te brengen en te halen. Samen met ouders hebben wij hierover de volgende afspraken gemaakt (e.e.a. conform de richtlijnen van Veilig Verkeer Nederland):

- Kinderen nemen plaats op de achterbank; kinderen die kleiner zijn dan 1.35 m moeten in een kinderzitje, ongeacht hun leeftijd. Ze mogen dan evt. wel voorin, maar alleen als dat volgens de instructies van dat kinderzitje verantwoord is.
- Voor kinderen groter dan 1.35 m volstaat de autogordel en mag je zo nodig een zitverhooger gebruiken.
- Van ouders / verzorgenden wordt verwacht dat ze voor hun eigen kind een kinderzitje in de auto hebben.
- Bij schooluitstapjes (= incidenteel vervoer over beperkte afstand, dus niet op een vakantiereis) mogen op de achterzitplaatsen kinderen vanaf 3 jaar (maar niet de eigen kinderen) volstaan met het gebruik van de gordel.
- Kinderen zitten vast in de auto volgens de wettelijke vereisten; alle passagiers, voorin of achterin, moeten een autogordel dragen, als deze aanwezig is. Bij voorkeur een driepuntsgordel.
- De auto heeft een kinderslot.
- De ouder heeft een inzittendenverzekering.
- Het eigen kind gaat bij de eigen ouder in de auto.
- De leraar checkt de afspraken met ouders en loopt (indien mogelijk) de auto's voor vertrek na en controleert of alles volgens de richtlijnen gebeurt.

8 Aanmelden nieuwe leerling(en)

Kennismakingsgesprek

Wij vinden het belangrijk dat ouders/verzorgers zich goed kunnen oriënteren op wat wij te bieden hebben. Naast de informatie die u vindt op onze website en onze schoolgids willen wij u ondersteunen in uw oriëntatie op een passende school voor uw kind. Heeft u belangstelling voor onze school, dan maken we graag een afspraak met u voor een kennismakingsgesprek. Tijdens dat gesprek vertellen we van alles over de school; onder andere hoe er wordt gewerkt en vanuit welke visie, op welke manier de ondersteuning is georganiseerd en hoe een schooldag eruitziet. Alle vragen over het onderwijs worden beantwoord en natuurlijk mag u een kijkje nemen in de groepen. Na het kennismakingsgesprek heeft u een beeld van wie we zijn en waar we voor staan.

Afspraak maken

Heeft u belangstelling voor onze school? Neem dan contact op met Esther Goedhart om een afspraak te maken voor een kennismakingsgesprek. Dit kan per mail via info.schrijverke@plato.nl.

Extra ondersteuning

Indien uw kind behoefte heeft aan extra ondersteuning is het fijn om na het oriënterend gesprek een vervolggesprek te plannen. In dit gesprek kunt u meer specifieke vragen stellen over de ondersteuningsstructuur van de school en welke ondersteuning de school kan bieden. Wij kunnen dan ons al een beeld vormen van uw kind en ingaan op specifieke ondersteuningsvragen van uw kind. Op basis van deze informatie kunt u bepalen of hetgeen wij kunnen bieden past bij uw kind.

Schriftelijk aanmelden

U kunt het aanmeldformulier na het kennismakingsgesprek opvragen bij de directeur, persoonlijk of per mail.

Inschrijving

Als uw kind schriftelijk is aangemeld onderzoekt de school of zij passende ondersteuning kunnen bieden voor uw kind. Als dat het geval is, ontvangt u een bevestiging van inschrijving en wordt uw kind geplaatst. In geval van behoefte aan extra ondersteuning worden de mogelijkheden van de school met u besproken en in overleg besproken over overgegaan kan worden tot inschrijving. Zie het schoolondersteuningsplan voor meer informatie over de mogelijkheden van de school en toelaatbaarheid.

9 Toetsen, rapportages en resultaten

9.1 Algemeen

Toetsen

Op 't Schrijverke nemen wij verschillende toetsen af. Met deze toetsen kunnen wij het niveau van onze leerlingen bepalen en hun ontwikkeling volgen. Daarnaast analyseren wij de toetsen om vervolgens doelgericht met de kinderen te kunnen werken. Wij maken gebruik van de toetsen behorend bij de door ons gebruikte methoden. Daarnaast gebruiken wij toetsen van Cito Leerling in Beeld voor de onderdelen rekenen, spelling, technisch lezen en begrijpend lezen. Dit doen we twee maal per schooljaar: In januari (Midden)-toetsen) en in juni (Eind)-toetsen).

Op 't Schrijverke hanteren we de Citotoetsen vanaf groep 3. In de groepen 1 en 2 volgen we de kinderen middels een gerichte observatiemethodiek.

Oudergesprekken en rapportage

De kinderen op 't Schrijverke ontvangen twee keer per jaar een rapport (m.u.v. groep 1). Het schoolrapport zien wij als middel om in gesprek te gaan met ouders en leerlingen over de doorgemaakte ontwikkeling.

In het najaar houden wij een eerste oudergesprek zonder schriftelijke rapportage. Tijdens dit gesprek staan de sociaal-emotionele ontwikkeling, de zelfstandigheidsontwikkeling en de werkhouding van de leerling centraal. Daarnaast wordt (groep 4-8) gekeken naar de eerste resultaten, afgezet tegen die van de Cito E-toetsen van het voorgaande leerjaar. In groep 3 doen we dat aan de hand van de herfst-signalering (stand van zaken m.b.t. het leren lezen). In februari volgen gesprekken n.a.v. het eerste schoolrapport en in juni n.a.v. het tweede schoolrapport.

Doorstroomtoets groep 8

De kinderen van groep 8 nemen deel aan een doorstroomtoets in februari. Deze toets bekijkt hoe het staat met de vaardigheden van de leerlingen op het gebied van lezen, rekenen en taalverzorging. De rapportage van deze toets geeft inzicht in de score per vakgebied en geeft een advies op basis van deze toets. Op het moment van advisering aan de ouders en leerling omtrent het uitstroomniveau, zijn de resultaten van deze doorstroomtoets nog niet bekend.

Ieder jaar organiseren wij in november/ december een ouderinformatieavond over het adviestraject voortgezet onderwijs en de samenhang met de doorstroomtoets voor de ouders van kinderen uit groep 7 en 8.

9.2 Advies en plaatsing voortgezet onderwijs

Eind groep 7 ontvangen de leerlingen ter indicatie een voorlopig uitstroomadvies Voortgezet Onderwijs (prognose). In groep 8 volgt het definitieve schooladvies. Ter bepaling van het (voorlopig) advies wordt er gekeken naar de resultaten vanuit het leerlingvolgsysteem 'Leerling in beeld'. Hierin wordt de ontwikkeling van de leerling in beeld gebracht gedurende de schooljaren op het gebied van de Cito toetsen. Daarnaast wordt er gekeken naar de methodegebonden toetsen en de executieve vaardigheden van de leerling. Denk hierbij aan werkhouding, motivatie, concentratie en de vaardigheid om te plannen en organiseren. Ook het maken van huiswerk en leren van toetsen wordt hierin meegenomen. Het advies wordt bepaald door de leerkracht in samenspraak met de (overige) leerkrachten groep 8, onderwijsbegeleider en directie. Daarnaast wordt er regelmatig advies gevraagd aan andere betrokkenen, zoals de leerkracht van het vorige schooljaar en/ of de leerkracht van de Platooklas.

Naar aanleiding van de uitslag van de doorstroomtoets kan het advies worden heroverwogen. Deze heroverweging kan ervoor zorgen dat het advies omhoog wordt bijgesteld. Ook als het om een 'half' schoolniveau gaat. Is het resultaat op de eindtoets lager of gelijk aan het schooladvies? Dan gaat het schooladvies niet naar beneden. Het schooladvies wordt dan automatisch een definitief advies.

De adviesgesprekken van groep 8 over verwijzing naar het voortgezet onderwijs vinden plaats in januari tijdens speciale oudergesprekken. Een gesprek duurt 10 minuten. Bij (een deel van) het gesprek is de leerling aanwezig. Indien nodig spreken wij een vervolggesprek af.

Overzicht verwijzingen voortgezet onderwijs

School-jaar	Aantal	VMBO-B		VMBO-K		VMBO-T		HAVO	HAVO/VWO	VWO
2020	36*	3		10		6		5	7	5
2021	48	6		14		8		8	4	8
2022	53	n.v.t.		21		10		5	9	8
2023	47	n.v.t.		12		9		7	14	5
School-jaar	Aantal	VMBO-B	VMBO-B/K	VMBO-K	VMBO-K/T	VMBO-T	VMBO-T/HAVO	HAVO	HAVO/VWO	VWO
2024	55	1	1	4	5	7	10	7	10	10

* 1 leerling vanuit groep 7 naar het VO (VWO)

Binnen onze regio werken wij met het overstap-dossier (OSO). Hierin staat een heleboel (zakelijke) gegevens over uw kind. Dit dossier wordt na aanmelding door de school voor voortgezet onderwijs opgevraagd. Daarnaast vult de leraar een formulier in waarin informatie wordt opgenomen over kenmerken van uw kind. Beide stukken worden met u besproken tijdens het adviesgesprek.

Tijdens het adviesgesprek kunnen de volgende adviezen besproken worden:

- VWO
- HAVO/ VWO
- HAVO
- VMBO-T/ HAVO
- VMBO-T (gemengde leerweg/theoretische leerweg)
- VMBO-K/T (kaderberoepsgerichte leerweg/theoretische leerweg)
- VMBO-K (kaderberoepsgerichte leerweg)
- VMBO-B/ K (basisberoepsgerichte leerweg/kaderberoepsgerichte leerweg)
- VMBO-B (basisberoepsgerichte leerweg)
- Praktijkonderwijs

Deze adviezen komen overeen met de verschillende 'soorten' brugklassen in het voortgezet onderwijs in de regio.

Nadat ouders hun kind hebben aangemeld op de uitgekozen school, neemt deze school vervolgens contact op met de leraar van groep 8. Dit om aanvullende informatie over uw kind op te vragen.

9.3 Resultaten

Resultaten Eindtoets/Doorstroomtoets

Basisonderwijs

Met ingang van 2024 spreken we niet meer van een Eindtoets maar van een Doorstroomtoets.

Jaar	School-score	Landelijk gemiddelde alle scholen
2020	n.v.t.	n.v.t.
2021	436,1	384
2022	420	385
2023	436,9	416,1
2024	428,7	422,3

Tevredenheid Platoon

In het voorjaar van 2024 is een nieuwe, actuele tevredenheidsmeting uitgezet bij de leerlingen, ouders en het team van onze school. De resultaten zijn gepubliceerd op www.scholenopdekaart.nl. De resultaten zijn besproken in de MR en er is informatie over gedeeld met ouders middels onze nieuwsbrief. In vervolg op de resultaten hebben we interne analyses uitgevoerd. De analyse en daaruit ontstane acties heeft binnen de betreffende onderwijsteams plaatsgevonden.

Inspectierapport

Onze school is in november 2023 voor het laatst beoordeeld door de Inspectie. Het rapport dat daarvan is gemaakt (januari 2024) kunt u raadplegen via de link op de website van de school of via de website van de Onderwijsinspectie zelf (www.onderwijsinspectie.nl).

10 School en ouders

10.1 Educatief partnerschap

Ouders beschouwen wij als eerste opvoeders van het kind. Als school leveren wij een bijdrage in de educatieve ontwikkeling van het kind. Ouders en school zijn in onze visie educatieve partners met een gezamenlijk gedeelde verantwoordelijkheid. Ieder vanuit de eigen rol. Het is van belang dat ouders en school 'dezelfde taal' spreken waardoor de communicatie over de ontwikkeling van het kind optimaal kan verlopen. Het educatief partnerschap is gebaseerd op wederzijds vertrouwen, openheid en erkenning van elkaars rol en expertise. Goed educatief partnerschap is een belangrijke voorwaarde om kinderen optimaal tot leren te laten komen en hen daarmee een fijne schooltijd te bezorgen.

In dialoog

Ouders en school dienen permanent in dialoog te zijn. Dit betekent niet dat je elkaar iedere week moet spreken, maar wel dat je elkaar op de momenten dat het nodig is gemakkelijk weet te vinden. Eerste aanspreekpunt voor ouders is altijd de groepsleraar. Ouders kunnen na schooltijd of per mail een afspraak maken met de leraar. Wij bespreken de ontwikkeling van uw kind(eren) bij voorkeur in een persoonlijk gesprek. Communiceren per e-mail vinden wij in dit geval niet wenselijk.

Verder zijn er door het schooljaar heen geijkte momenten waarop we met elkaar de voortgang van de ontwikkeling van het kind bespreken. De data van deze gesprekken zijn opgenomen in de schoolkalender.

10.2 Communicatie

Basisschool App

We maken gebruik van de basisschool app. De app omvat onder andere een digitale jaarkalender, nieuws ('t Snipke), contactinformatie, klassenboek (specifieke groepsinformatie) en praktische informatie over de school. De app zal in de toekomst nog verder uitgebreid worden. Via deze app is het ook mogelijk om de schoolkalender toe te voegen aan uw persoonlijke online agenda.

Rechtstreeks contact met de leraar

Wilt u rechtstreeks contact met de leraar, dan graag telefonisch of voor-/ na schooltijd even persoonlijk contact zoeken. Afhankelijk van de vraag kan dan een afspraak worden ingepland.

Het informatiebulletin: 't Snipke

In ons informatiebulletin 't Snipke staat alle actuele informatie over onze school. Indien derden kopij willen aanleveren voor 't Snipke dan dient dat op de woensdags vóór het verschijnen van 't Snipke om 13.00 uur binnen te zijn (e-mail naar info.schrijverke@plato.nl).

't Snipke ontvangen ouders via de school app.

Website

Op onze website staat algemene informatie over onze school. Op de site zijn diverse links te vinden naar meer specifieke informatie en documenten zoals de schoolgids en het schoolplan.

De schoolgids en de schoolkalender

De schoolgids wordt uitsluitend digitaal ter beschikking gesteld. U kunt de schoolgids raadplegen en/of downloaden via de website van de school. Een hard copy van de schoolkalender wordt aan het begin van het schooljaar uitgedeeld. De schoolkalender biedt per maand een overzicht van wat er allemaal staat te gebeuren op school. Tevens is er ruimte om zelf notities te maken en er zo echt een gebruikskalender van te maken. Op de eerste pagina's is praktische informatie over de school opgenomen en zijn relevante adresgegevens toegevoegd (afkomstig uit de schoolgids).

Informatieavond(en) ouders

In de tweede of derde week na de start van het schooljaar houden wij een informatieavond voor de ouders. In de groep informeert de leraar ouders over het jaarprogramma, de lesstof en dagelijkse gang van zaken in de groep.

Informatieverschaffing gescheiden ouders

't Schrijverke gaat er vanuit dat gescheiden ouders samen tegelijkertijd op gesprek komen en/of informatieavonden bij te wonen.

Bij gescheiden ouders die beiden het gezag hebben over het kind maar niet beiden aanwezig kunnen zijn, loopt de informatiestroom via de aanwezige ouder. Het is aan deze ouder om de informatie door te geven aan de ex-partner.

In een situatie waarbij één ouder het gezag over het kind heeft, zal de school op verzoek gelijkluidende informatie verstrekken aan beide ouders. Wij houden in principe geen afzonderlijke gesprekken met de individuele ouders.

Schrijverkesjournaal

Regelmatig verschijnt er een nieuw Schrijverkesjournaal. Hier worden actuele schoolzaken belicht. U kunt 't Schrijverkesjournaal bekijken op de website onze school www.obs-schrijverke.nl. Zodra er een nieuw Schrijverkesjournaal verschijnt, ontvangt u hierover een pushbericht via de Basisschool App.

10.3 Ouderbetrokkenheid

Om feesten en andere buitenschoolse activiteiten tot een succes te maken, is de school afhankelijk van ouderhulp. De school is dan ook gebaat bij een actieve betrokkenheid. Wij vragen vaak hulp bij organisatie van activiteiten en vieringen. Ook schakelen we soms ouders in bij lees-ondersteuning, fietsen naar de gym, technieklessen, hulp in de tuin en poetsen van materialen aan het einde van het schooljaar. Verder komt het voor dat we een beroep doen op ouders met een bijzondere expertise.

Daarnaast kunnen ouders meedenken over het beleid van de school of over organisatie van activiteiten. Zo kunnen zij zitting nemen in de medezeggenschapsraad of in de ouderraad.

10.4 De Ouderraad

De ouders van De ouderraad (OR) vormen een actieve schakel tussen school en ouders. De OR komt ongeveer 6 keer per jaar in de avonduren bij elkaar en houdt zich vooral bezig met organisatie van schoolactiviteiten en vieringen. De OR coördineert en ondersteunt werkgroepen die zich bezighouden met bijvoorbeeld Sinterklaas of Carnaval. De OR geeft verder advies over dagelijkse zaken aan de MR en de directie van de school. Tot slot beheert en int de OR de vrijwillige ouderbijdrage. De actuele samenstelling van de OR staat op de website van de school en in hoofdstuk 14.

Werkgroepen

De werkgroepen die belast zijn met de organisatie van activiteiten en vieringen komen een aantal keer, veelal direct na schooltijd, samen en bestaan uit leraren en OR-leden eventueel aangevuld met extra ouders. Daarnaast is er vaak hulp nodig van ouders op de dag van de betreffende activiteit. Door het jaar heen staan er in 't Snipke en op Klassenboek regelmatig oproepen voor extra hulp.

10.5 Medezeggenschap

Ouders en personeelsleden hebben medezeggenschap op school. Dit is wettelijk vastgelegd in de Wet Medezeggenschap Scholen (WMS). Op 't Schrijverke wordt de Medezeggenschapsraad (MR) gevormd door drie ouders en drie leraren.

In de WMS is vastgelegd welke plannen de directeur aan de MR moet voorleggen ter instemming dan wel ter advisering. Het gaat dan voornamelijk over beleidsmatige aangelegenheden van de school, zoals het formatieplan, het schoolplan, het jaarplan, de planning van de vakanties etc. Daarnaast kunnen de MR-leden zelf ook andere beleidsmatige onderwerpen aandragen. Individuele ouders kunnen bij vragen of opmerkingen over beleidszaken terecht bij één van de MR-leden. Vergaderingen van de MR zijn in principe openbaar. Kijk op de schoolwebsite voor meer informatie. De actuele samenstelling van de (G)MR staat op de website van de school en in hoofdstuk 14.

Gemeenschappelijke MedezeggenschapsRaad

De medezeggenschapsraden van de verschillende Platoon-scholen zijn vertegenwoordigd in de gemeenschappelijke medezeggenschapsraad (GMR). De GMR is het inspraakorgaan van de organisatie Platoon. Namens ieder scholencluster van Platoon scholen heeft één ouder en één personeelslid zitting in de GMR. Voor ons scholencluster (Mierlo, Nuenen, Son en Breugel) worden we vertegenwoordigd door Niek Engbers (ouder van 't Schrijverke).

10.6 De vrijwillige ouderbijdrage

De OR vraagt jaarlijks alle ouders een vrijwillige financiële bijdrage te leveren. Door deze bijdrage kan de OR allerlei extra activiteiten voor de kinderen bekostigen, zoals een kerstviering, sinterklaasfeest en carnavalsactiviteiten. De OR beheert de ouderbijdrage en maakt de keuzes m.b.t. de besteding in overleg met het team.

De ouderbijdrage bedraagt voor het schooljaar 2024-2025 € 32,50 per leerling (voor twee of meer kinderen uit een gezin is de ouderbijdrage € 52,50). De MR moet jaarlijks instemmen met de hoogte van de voorgestelde vrijwillige ouderbijdrage. De ouderbijdrage is te allen tijde vrijwillig. Leerlingen worden (vanwege van het niet voldoen van de vrijwillige ouderbijdrage) nimmer uitgesloten van enige activiteit die valt onder de verantwoordelijkheid van de school. Dit betreft naast het reguliere onderwijsprogramma ook de extra aangeboden (onderwijs) activiteiten.

11 Procedures en afspraken

11.1 Inschrijving

Instream vierjarigen

Vlak voor de vierde verjaardag mogen aanstaande kleuters vijf dagdelen (verspreid over tien dagen) meedraaien in de toekomstige groep. Deze kinderen ontvangen ruim een maand voordat ze daadwerkelijk op 't Schrijverke beginnen een uitnodiging. Als de leerling een maand voor de zomervakantie vier jaar wordt, dan is de start op school pas na de zomervakantie. Leerlingen die tussen de eerste schooldag en 1 oktober 4 jaar worden, mogen op de eerste schooldag van het nieuwe schooljaar starten.

Wijziging gegevens

Het komt regelmatig voor dat gezinnen veranderen qua samenstelling, dat zij verhuizen of dat telefoonnummers veranderen e.d. Wij hechten er als school zeer aan om onze basisgegevens van de leerlingen en hun ouders op orde te hebben. Aan ouders verzoeken we dan ook dringend om bij wijziging van gegevens de administratie van de school daarvan in kennis te stellen info.schrijverke@plato.nl.

11.2 Leerplicht en schoolverzuim

Een kind is leerplichtig vanaf de eerste dag van de nieuwe maand na de vijfde verjaardag. We gaan er vanuit dat alle ingeschreven kinderen ook daadwerkelijk aanwezig zijn op onze vastgestelde tijden. Alleen in de beginperiode van groep 1 kan een leerling een aangepast programma volgen ná overleg met de groepsleraar.

De school geeft vroegtijdig verlofdagen (studiedagen voor het team van de school) en vakanties aan. Extra verlof kan alleen worden verleend als het beroep van één van de ouders het gezin verhindert om op vakantie te gaan tijdens de schoolvakanties, en als dit de enige gezinsvakantie betreft. In dat geval dient bij een aanvraag een werkgeversverklaring te worden toegevoegd waaruit de specifieke aard van het beroep en de verlofperiode van de ouder blijkt. Voor extra verlof aanvragen dient een indieningstermijn in acht te worden genomen van minimaal acht weken.

Bovenstaand verlof en verlof in geval van 'andere gewichtige omstandigheden' (betreffende een verhuizing, huwelijk, ziekte of overlijden) moeten worden aangevraagd bij de directie. Een verlofaanvraag geschiedt door het invullen van een daarvoor bestemd formulier dat bij de administratie opgehaald kan worden. Aanvrager krijgt een kopie van het formulier terug, waarop staat of de verlofaanvraag is goed- of afgekeurd. Indien bij afgekeurd verlof het kind niet op school verschijnt, staat de leerling als 'ongeoorloofd afwezig' geregistreerd. De school moet dit melden bij de leerplichtambtenaar van de gemeente Geldrop-Mierlo. Verlof is wettelijk niet mogelijk gedurende de eerste twee weken van een schooljaar.

Voor meer informatie kijkt u op de website van de gemeente Geldrop-Mierlo, of op de website van de Rijksoverheid.

11.3 Ziekmeldingen

Ziekmeldingen dienen telefonisch vóór aanvang van de lestijden aan ons te worden doorgegeven. Indien de leerling 's ochtends zonder afmelding afwezig is, nemen wij contact met ouders op. Hiermee willen wij bereiken dat de ouders de zekerheid hebben dat hun kind veilig op school is aangekomen. Te laat komen is ook een vorm van verzuim. Het is bovendien zeer hinderlijk, omdat het de net gestarte lessen stoort.

Ziek op school

De leraar neemt contact met de ouder als een kind op school ziek wordt. Wij verwachten dat de ouder het kind daarna komt ophalen van school. Kinderen gaan nooit alleen naar huis zonder toestemming van de ouder.

11.4 Medicijngebruik op school

Indien een kind overdag medicijnen gebruikt, vragen wij ouders om daarover contact op te nemen met de leraar. Hetzelfde geldt als uw kind last heeft van allergieën. Leraren mogen geen medicijnen verstrekken zonder schriftelijke toestemming van ouders.

11.5 Vrijstelling van onderwijs

Soms mag een kind om bepaalde redenen niet deelnemen aan één of meerdere schoolse activiteiten. Bijvoorbeeld vanuit geloofsovertuiging. In overleg met de leraar kan het kind dan gedurende die activiteit in een andere groep meedraaien. Indien alle groepen van 't Schrijverke aan die activiteiten deelnemen, zal het betreffende kind in een andere ruimte de onderwijstaken kunnen maken. Het is niet mogelijk om het kind in dit geval vrijaf te geven.

11.6 Schorsen en verwijdering

Er kan zich een situatie voordoen, waarin de school genoodzaakt is een kind te schorsen of te verwijderen van school. In dat geval volgen we het beleid van Platoon.

Schorsing

Een schorsing voor één of enkele dagen en dient schriftelijk bekend gemaakt te worden aan de ouders. In deze bekendmaking neemt de directeur de redenen op, die geleid hebben tot het besluit tot schorsing. Voordat tot schorsing wordt overgegaan moet het bevoegd gezag, de inspectie van het onderwijs en de leerplichtambtenaar van de gemeente op de hoogte worden gebracht. In de periode van schorsing voert de school gesprekken met de ouders om deze zeer ernstige waarschuwing te onderstrepen en om afspraken te maken over het vervolgtraject. De gebeurtenissen die aanleiding zijn tot schorsen, worden vastgelegd in het leerlingendossier.

Verwijdering

Alleen in zeer uitzonderlijke gevallen gaat een bevoegd gezag over tot verwijderen van een leerling. Ingeval van verwijdering neemt het bevoegd gezag een beslissing op basis van een afweging tussen het belang van de betreffende leerling en het belang van de school.

Verwijdering van leerlingen kan binnen het openbaar onderwijs wegens twee redenen:

- a. Onderwijskundige en organisatorische redenen: verwijdering omdat de school niet kan voldoen aan de onderwijsbehoefte van de leerling.
- b. Vanwege een sanctie; verwijdering wegens ernstig wangedrag van de leerling en/of de ouders.

De procedure omvat de volgende stappen:

1. Mening van leerkracht, team en inspectie wordt gevraagd (voorafgaand aan het besluit).
2. Het besluit tot voornemen tot verwijdering wordt schriftelijk aan de ouders medegedeeld. In een gesprek wordt dit voornemen met ouders besproken en in een verslag vastgelegd.
3. Besluit tot verwijdering wordt schriftelijk aan de ouders kenbaar gemaakt.
4. De school is verplicht gedurende 8 weken vanaf het moment dat tot verwijdering is besloten, te zoeken naar een andere school die bereid is de leerling toe te laten.
5. Indien binnen 8 weken een andere school is gevonden, vertrekt de leerling naar de andere school.
6. Indien binnen 8 weken geen andere school is gevonden wordt definitief overgegaan tot verwijdering van de leerling.

Procedure bij definitieve verwijdering:

1. Bericht aan de ouders, schriftelijk omkleed met redenen, dat tot definitieve verwijdering wordt overgegaan. In de brief wordt aangegeven dat bezwaar en beroep tegen deze beslissing mogelijk is, door wie dit mogelijk is, binnen welke termijn en bij welk orgaan.
2. Indien de ouders bezwaar maken is de Algemene Wet Bestuursrecht van toepassing.

De beslissing moet echter binnen 4 weken worden genomen.

De volledige beleidstekst van Platoon is op te vragen bij de directeur van de school.

11.7 Veiligheid

Op 't Schrijverke vinden we een fijn schoolklimaat heel erg belangrijk. Kinderen, personeel en ouders moeten zich veilig voelen. Immers een veilige leeromgeving is voorwaardelijk om je te kunnen ontwikkelen. Om het klimaat blijvend en structureel te verbeteren werkt 't Schrijverke met de eerder besproken methodiek Fides. Daarnaast zijn relevante protocollen en afspraken vastgelegd in een veiligheidsplan. Hierin zeggen we iets over alle aspecten die met veiligheid en welbevinden te maken hebben. De volgende onderwerpen komen onder andere aan bod:

Klachtenregeling

Wanneer u als ouder ontevreden bent over de gang van zaken op school, is het van belang dit bespreekbaar te maken. U kunt hiervoor in eerste instantie contact opnemen met de groepsleraar of als dat niet mogelijk is met de directie. Bovendien is er op school een vertrouwenspersoon.

Indien de klacht niet afdoende op school afgehandeld kan worden, kunt u zich wenden tot het College van Bestuur. In voorkomende gevallen kan er ook een beroep gedaan worden op de externe vertrouwenspersoon van Plato. Deze kan u ondersteunen als u een klacht hebt die u niet kunt afhandelen met de betrokkene(n) of de interne contactpersoon van de school.

De interne vertrouwenspersoon van de school is:

Judith Koppens

E-mail: judith.koppens@plato.nl

De externe vertrouwenspersonen voor Plato is:

Marleen Everhardus

(voor ouders en personeelsleden)

Mobiel: 06 16 15 52 79

E-mail: marleen@everhardus.eu

De klachtenregeling die in samenwerking met de GMR tot stand is gekomen, is op school beschikbaar. Tevens kunt u op uw school de namen ontvangen van de schoolcontactpersoon en de externe vertrouwenspersoon.

Seksuele intimidatie - ongewenste intimiteiten

In het Veiligheidsplan is een reglement ongewenste intimiteiten opgenomen. Het reglement geeft een omschrijving van wat men onder een "ongewenste intimiteit" verstaat. Het reglement beoogt bescherming te bieden aan alle betrokkenen. Het geeft garanties voor een correcte en vooral vertrouwensvolle behandeling. Het reglement regelt tevens de aanstelling van een vertrouwenspersoon als eerste aanspreekpunt. Ook is 't Schrijverke aangemeld bij de Landelijke Klachten Commissie die eventuele klachten onderzoekt en daarover verslag uitbrengt aan het bestuur van de school.

Pestgedrag

We besteden in elke groep aandacht aan het belang van een goede sfeer en we laten zien wat daarvoor nodig is. We stimuleren kinderen om elkaar aan te spreken op het ongewenst gedrag. De op onze school gehanteerde methodiek Fides is hierin zeer helpend.

Het biedt natuurlijk nooit garantie dat pestgedrag nooit meer voorkomt. Leraren doen hun best om pestgedrag zo snel mogelijk te signaleren. Ouders hebben hier ook een belangrijke rol in, bijvoorbeeld door signalen die het kind thuis laat zien, met school te delen.

In het veiligheidsplan is beleid rondom pestgedrag opgenomen.

Leerlingen en social media

Veel leerlingen van de basisschool hebben tegenwoordig een smartphone. Gebruik van dat apparaat op school is niet toegestaan. Ofschoon er voor het gebruik van veel media (bijv. het medium Whatsapp) een minimumleeftijd geldt van 16 jaar, wordt er door kinderen in de basisschoolleeftijd vaak ook al veel gecommuniceerd via groeps-apps of bijvoorbeeld via Instagram. Deze communicatie verloopt niet altijd vlekkeloos. Het gevolg kan zijn dat 'digitale ruzies' die ontstaan buiten schooltijd, zich voortzetten in de school. De schoolleiding benadrukt dat ouders hun verantwoordelijkheid hierin moeten nemen.

Protocol zindelijkheid

Het liefst zouden wij alle kinderen welkom heten en hulp geven, maar de praktijk leert ons dat het (nog) niet zindelijk zijn van een schoolgaand kind (praktische) problemen oplevert. Als de leerling nog niet zindelijk is, vragen wij aan ouders om dit te melden bij de leraar. De leraar bespreekt de afspraken rondom zindelijkheid met de ouders, zodat er samen gezocht kan worden naar een oplossing.

EHBO en bedrijfshulpverlening

De school heeft momenteel de beschikking over negen teamleden die als bedrijfshulpverlener zijn opgeleid. Ook volgen alle teamleden tweejaarlijks een cursus kinder-EHBO.

Het ontruimingsplan

Op 't Schrijverke is een ontruimingsplan aanwezig. Elk teamlid weet hoe hij of zij moet handelen om de veiligheid van de leerlingen zoveel mogelijk te waarborgen in geval van grote dan wel kleine calamiteiten. Minimaal twee keer per jaar oefenen wij met alle groepen een snelle en veilige ontruiming van het schoolgebouw.

Verzekering

Scholen zijn verplicht een wettelijke aansprakelijkheidsverzekering af te sluiten. 't Schrijverke heeft voor alle leerlingen, personeel en vrijwilligers voor activiteiten onder schooltijd een verplichte schoolongevallenverzekering met een zogenaamde aanvullende autocascoverzekering afgesloten. De school is alleen aansprakelijk en daarmee schadevergoedingsplichtig, wanneer er sprake is van een verwijtbare fout. De school moet dus tekort zijn geschoten in haar rechtsplicht.

Bescherming privacy

Wij gaan zorgvuldig om met onze leerlingen en dus ook met hun privacy. De privacywet (mei 2018) heeft ook gevolgen voor hoe wij als school met persoonsgegevens en privacy gevoelige informatie moeten omgaan. Ons schoolbestuur heeft uitgewerkte richtlijnen die wij als school hanteren. Aan het begin van ieder schooljaar worden AVG lijsten rondgedeeld en ingenomen.

Adressen en telefoonnummers worden niet meer gedeeld via school. Ook niet als de ouders van een groep hiertoe unaniem verzoeken. De complete adressenlijst is op school uitsluitend voor het team beschikbaar. Geheime telefoonnummers komen alleen in het adressenbestand van de school te staan en niet op de schoollijst.

Telkens wanneer er foto's worden gebruikt voor publicaties, zal de school ouders opnieuw expliciet verzoeken om toestemming.

Rookverbod

Op onze school geldt een rookverbod voor het hele gebouw en de omgeving. Wij vinden het belangrijk dat er in het bijzijn van kinderen niet wordt gerookt: dus ook niet op het schoolplein, tijdens excursies en andere activiteiten.

12 Externe instanties rondom de basisschool

Onderwijsinspectie

In 2023 heeft een uinspectieonderzoek op onze school plaatsgevonden. De bevindingen van dit onderzoek zijn vastgelegd in een inspectierapport. Op onze website is een directe link naar dit inspectierapport opgenomen.

Centrum voor maatschappelijke deelname (CMD), Team Toegang

U kunt contact met het CMD opnemen als u zoekt naar jeugdhulp, begeleiding en ondersteuning bij het opgroeien en opvoeden van kinderen en jongeren. De gemeente kijkt eerst wat u, met hulp van familie, vrienden en burens, zelf nog kunt doen. Bij Team Toegang wordt je vraag direct beantwoord, of wordt de vraag uitgezet wie de vraag kan beantwoorden/de casus op kan pakken.

Telefoonnummer team toegang: (040) 289 38 99
bereikbaar op van maandag t/m donderdag tussen 9.00 uur en 12.30 uur.

E-mail: cmdtoegang@geldrop-mierlo.nl

Jeugdgezondheidszorg

Gezond en veilig (op)groeien gaat bij de meeste kinderen vanzelf. Als ouder of verzorger ga je voor het beste voor je kind, zodat het kan opgroeien in een veilige en stimulerende omgeving. Kinderen op de basisschool ontwikkelen zich razendsnel. Dat roept ook wel eens twijfels, vragen of zorgen op. Dan kan Jeugdgezondheidszorg (JGZ) helpen.

Onze school werkt samen met het team Jeugdgezondheidszorg (JGZ) van GGD Brabant-Zuidoost. Dit team bestaat uit een jeugdarts, jeugdverpleegkundige, assistent, gedragswetenschapper en een medewerker gezondheidsbevordering. Jeugdgezondheidszorg is er voor alle kinderen en hun ouders: vanaf de geboorte tot 18 jaar.

Gezondheidsonderzoek

Zit je kind in groep 2 of 7? Dan ontvang je een uitnodiging voor een gezondheidsonderzoek. Tijdens dit onderzoek kijken de medewerkers van het team JGZ naar de lichamelijke, psychische en sociale ontwikkeling van je kind. Je kunt hierbij denken aan groei, gewicht, leefstijl, spraak en taal, maar ook aan gedrag en schoolverzuim. Misschien heb je zelf vragen? Tijdens het onderzoek kun je die stellen.

Even praten....

Mijn dochter in groep 3 is nog niet helemaal zindelijk. Mijn zoon van 9 vindt het moeilijk om met andere kinderen samen te spelen. Zijn die driftbuien van mijn kind normaal en hoe kan ik daar het best mee omgaan? Een lastige eter aan tafel....
Voor dit soort vragen kun je altijd terecht bij het team JGZ. Praten met een deskundige biedt vaak nieuwe inzichten en helpt je verder. Zij bieden een luisterend oor, geven hulp en advies en informatie die helpt. Als het nodig is verwijzen ze door.

Zorgteam

JGZ neemt ook deel aan de zorgstructuur van de school, zij sluiten aan bij de zorgoverleggen van de school.

GroeiGids

Betrouwbare en actuele informatie over opgroeien en opvoeden vind je op de website www.groeigids.nl. Deze informatie is ontwikkeld in samenwerking met wetenschappers en deskundigen uit de praktijk en is getoetst door ouders.

Je vindt deze informatie ook in de gratis GroeiGids app. Met deze app volg je de groei en ontwikkeling van je kind in groeicurves, ontvang je automatisch berichten met info en tips en je kunt een eigen groeipad aanmaken met bijzondere momenten.

Vaccinaties

Alle kinderen in Nederland hebben recht op vaccinaties tegen 12 ernstige infectieziekten. Dat is geregeld in het landelijke Rijksvaccinatieprogramma (RVP). Vanaf de leeftijd van 9 jaar krijgen alle meisjes en jongens een uitnodiging voor de groepsvaccinaties BMR/DTP (9 jaar), HPV (10 jaar) en Meningokokken ACWY (14 jaar). De GGD voert deze vaccinaties uit. Zij doen dat jaarlijks in het voor- en najaar en op verschillende locaties in de regio. Is jouw kind aan de beurt? Dan krijg je automatisch een uitnodiging van het RIVM. Meer informatie op www.ggdbzo.nl/groepsvaccinaties-rvp of www.rijksvaccinatieprogramma.nl.

Altijd welkom

Heb je vragen of wil je een afspraak maken voor een gezondheidsonderzoek of gesprek? Je kunt contact opnemen met het team Jeugdgezondheidszorg.

- Kijk op de website www.ggdbzo.nl/mijn-kind
- Log in met je DigiD op het JGZ-portaal: <https://jgzportaal.ggdbzo.nl>. Hier heb je 24/7 online toegang tot gegevens van je kind t/m 11 jaar en kun je vragen stellen.
- Bel je liever? Dat kan via 088 0031 414 op maandag t/m vrijdag tussen 8.30 en 17.00 uur.

De GGD doet meer

- De GGD helpt scholen bij projecten over bijvoorbeeld overgewicht, genotmiddelen, pesten en seksualiteit.
- GGD-medewerkers verzorgen voorlichtingsbijeenkomsten en cursussen voor ouders, scholen en kinderen.
- Elke 4 jaar doet de GGD een groot onderzoek naar de gezondheid van alle kinderen van 0 t/m 11 jaar en van 12 t/m 17 jaar. Met de resultaten uit deze onderzoeken kunnen onder andere gemeenten en scholen hun beleid en activiteiten ontwikkelen.
- De GGD houdt zich bezig met het voorkomen, bestrijden en opsporen van infectieziekten.

Meer weten? Lees alle informatie op www.ggdbzo.nl/mijn-kind.

Veilig Thuis

Per 1 januari 2015 is het Advies- en Meldpunt Kindermishandeling en Meldpunt Huiselijk Geweld opgegaan in Veilig Thuis. Dit is een regionale organisatie waar slachtoffers, daders en omstanders terecht kunnen voor deskundige hulp en advies. Veilig Thuis is er voor iedereen die te maken heeft met huiselijk geweld of kindermishandeling.

Meer informatie kunt u vinden op www.vooreenveiligthuis.nl

Stichting Leergeld

Uit cijfers en ervaringen blijkt dat een aanzienlijk aantal kinderen vanwege gebrek aan financiële middelen van de ouders niet of in onvoldoende mate mee kan doen met leeftijdsgenoten. Ze komen aan de zijlijn te staan omdat ze niet deel kunnen nemen aan (extra) activiteiten van de school of omdat ze geen lid kunnen zijn van een (sport)club. De Stichting Leergeld kan in een dergelijke situatie op verschillende manieren de helpende hand bieden.

Meer informatie kunt u vinden op <https://www.leergeld.nl/geldrop/>

Samenwerkingsverband Helmond-Peelland PO

Sinds de invoering van de wet Passend Onderwijs (aug. 2014) werken binnen het SWV Helmond-Peelland PO de basisscholen nauw samen met het speciaal onderwijs (SBO) en speciaal basisonderwijs (SBO) om de best passende ondersteuning voor alle kinderen te realiseren. Het doel is om de ondersteuning zo thuisnabij mogelijk en het liefst op de eigen school te organiseren. Hoe we dat willen realiseren staat beschreven in het ondersteuningsplan 2022-2026: Met elkaar voor het kind.

Extra ondersteuningsmogelijkheden op school

De school geeft inzicht in welke mogelijkheden er voor extra ondersteuning op de school zelf aanwezig zijn. Het aanbod kan per school verschillen; de ene school heeft bijvoorbeeld een speciale klas voor leerlingen met autisme, een andere school besteedt misschien meer aandacht aan hoogbegaafdheid. De basisondersteuning, dus wat iedere school minimaal moet bieden, hebben we beschreven in het document "Beschrijving Basisondersteuning". Van iedere reguliere basisschool binnen het SWV Helmond-Peelland PO wordt verwacht dat zij vanaf 2026 deze basisondersteuning bieden.

Extra ondersteuning buiten school

Wanneer blijkt dat de basis- en extra ondersteuning vanuit de school en het schoolbestuur niet voldoende is, ook niet na het doorlopen van de interne ondersteuningsroute, kan het SWV ingeschakeld worden. De gedragsdeskundigen van het SWV denken mee en adviseren over passend onderwijs. Omdat zorgen over de ontwikkeling zich vaak niet alleen tot school beperken, zijn er korte lijnen met gemeenten, GGD, onderwijsconsulenten en leerplichtambtenaren.

Met elkaar - ouders, school en andere professionals - zoeken we naar de best passende ondersteuning. Waar het kan op een school zo thuisnabij mogelijk, anders op een andere school omdat deze het beste aansluit op de onderwijs-ondersteuningsbehoefte van het kind. Het SWV draagt bij met een onafhankelijke, adviserende rol in gesprekken tussen school en ouders, een coördinerende- en regisserende rol bij leerlingen die vastlopen in het onderwijs en een besluitvormende rol bij het afgeven van arrangementen en toelaatbaarheidsverklaringen voor SBO en SO. Op de website van het SWV is te lezen wat het SWV kan betekenen.

Cluster 1- en 2-scholen

Cluster 1- en 2-scholen zijn niet aangesloten bij het samenwerkingsverband. Hulp aan leerlingen met een communicatie- of taalontwikkelingsstoornis, of aan kinderen die doof, slechthorend, blind of slechtziend zijn kun je via de commissie van onderzoek van cluster 1- en 2-scholen aanvragen.

Oudersteunpunt

Op de website van het OuderKindSteunpunt van SWV Helmond-Peelland PO is veel informatie te vinden over het basisonderwijs in onze regio. Er worden veel antwoorden gegeven op vragen waar je als ouder van een (schoolgaand) kind mee kunt zitten. Regelmatig organiseren we thema-avonden waar je jezelf gratis voor kan aanmelden.

<https://oudersteunpunt-svv.nl>

OuderWijzer

Bij onze school geloven we dat een fijne jeugd een band schept voor de toekomst. En dat wij als school een nuttige bijdrage kunnen leveren aan de opvoeding van uw kind. Daarom werken wij nauw samen met de gemeente en met OuderWijzer, het platform met tips, inspiratie en bijeenkomsten voor (aanstaande) ouders. Niemand heeft alle antwoorden, maar samen weten we heel veel.

13 Belangrijke adressen en contactpersonen

Openbare basisschool 't Schrijverke

Locatie Brede School Centrum
Heer van Grevenbroeckweg 1
5731 EK Mierlo
Tel: (0492) 66 40 11

Locatie Brede School Luchen

Graspieper 10
5731 SP Mierlo
Tel: (0492) 72 48 24

Noodlocatie Luchen

Bijenkorf 14
5731 ST Mierlo
Tel. 06 25 22 81 69

E-mail: info.schrijverke@platoon.nl

Website: www.obs-schrijverke.nl

Directie

Bas Otten – bas.otten@platoon.nl
Tel: (0492) 66 40 11 / (0492) 72 48 24

MR/GMR

Algemeen mailadres: mr.schrijverke@platoon.nl

Personeelsgeleding:

Bieb Perduijn
Lisa Swinkels
Vera van de Pas

Oudergeleding:

Tim Pistorius
Joyce Roodvoets
Niek Engbers-van Bragt (GMR)

Ouderraad

Algemeen mailadres: or.schrijverke@platoon.nl
Yvonne van de Goor (voorzitter)
Femke Linnenbank (penningmeester)
Inge Reitsma
Lindsey Koolen
Marloes van Gastel
Lianne Verbruggen
Niek Engbers van Bragt
Monique Koolen
Willeke Seelen
Naomi Dekkers
Amanda van de Loo
Remco Boom

Kopij 't Snipke

E-mail: info.schrijverke@platoon.nl

Voorschoolse- en buitenschoolse opvang

Kinderdagverblijf Dolfijn
Pastoor de Winterstraat 7
5731 EJ Mierlo
Tel: (0492) 66 03 09

Locatie Luchen

Graspieper 10b
5731 SP Mierlo

GGD Brabant-Zuidoost

Clausplein 10 (de Witte Dame)
Postbus 8684
5605 KR Eindhoven
Tel: (088) 003 11 00
E-mail: info@ggdbzo.nl
Website: www.ggdbzo.nl

CMD (Centrum Maatschappelijke Deelname), Team Toegang

Het CMD is gevestigd in het gemeentehuis in Geldrop, De Meent 2.
Bereikbaar via algemeen telefoonnummer (040) 289 38 99 ma - do: 9.00 uur - 12.30 uur
E-mail: cmdtoegang@geldrop-mierlo.nl
Website: www.geldrop-mierlo.nl

Ouderwijzer

Ouderwijzer heeft inloop momenten, deze zijn op de website van ouderwijzer terug te vinden.
Tel: 085 303250
Website: www.ouderwijzer.nl

Leerplichtambtenaar

Leerplichtambtenaren gemeente Geldrop-Mierlo
E-mail: cmdleerplicht@geldrop-mierlo.nl
Tel: (040) 289 38 99

Gemeentehuis Geldrop-Mierlo

Postbus 10101, 5660 GA Geldrop
Website: www.rijksoverheid.nl/onderwerpen/leerplicht/leerplicht-en-kwalificatieplicht

Inspectie van het onderwijs

Mevrouw Eveliene Coenen
Postbus 2730, 3500 GS Utrecht
St.-Jacobsstraat 200, 3511 BT Utrecht

Landelijke Klachten Commissie

Postbus 85191
3508 AD Utrecht
Tel: (030) 280 95 90

Stichting PlatOO

Platoo werkt met een College van Bestuur en een Raad van Toezicht.
Het College van Bestuur wordt ingevuld door mw. Sultan Solak (voorzitter).
Bereikbaar via info@platoo.nl of (0492) 39 21 12.

In de Raad van Toezicht zijn de volgende personen benoemd:

Dhr. F. van Engelen (voorzitter)

Mw. K. Vogel

Dhr. J. Boerenkamp

Mw. D. Heeroma

Dhr. W. van Kessel

Adresgegevens bestuurskantoor:

Deurneseweg 13, 5709 AH Helmond

Tel: (0492) 39 21 12.

E-mailadres: info@platoo.nl

Website: www.platoo.nl

Voor alle bestuurszaken kunt u zich wenden tot het secretariaat van het College van Bestuur, bereikbaar op het bestuurskantoor via (0492) 39 21 12 of via secretariaat@platoo.nl

Bijlage

Ondersteuning en zorgplicht PlatOO

Op grond van de Wet op het Passend Onderwijs hebben scholen een zorgplicht. Zorgplicht betekent dat scholen ervoor moeten zorgen dat iedere leerling die op hun school zit, of die zich bij hun school aanmeldt een passende onderwijsplek binnen het samenwerkingsverband heeft of krijgt. Elk kind heeft recht op een passend onderwijsaanbod op de eigen school, eventueel met extra ondersteuning in de groep, op een andere reguliere basisschool of in het speciaal onderwijs.

Onze school maakt deel uit van het samenwerkingsverband Helmond-Peelland PO 30-08. De missie van ons samenwerkingsverband is "Voor iedere leerling een passend, thuisnabij, integraal en handelingsgericht onderwijsondersteunings- en zorgaanbod".

Ondersteuningsprofiel - schoolondersteuningsplan

Iedere school in het samenwerkingsverband heeft een schoolondersteuningsprofiel opgesteld. Dit is een wettelijk voorschrift en biedt informatie over de kwaliteit van de basisondersteuning en over wat de school verder aan ondersteuning biedt. Het ondersteuningsprofiel en plan is te vinden op de website van de school en de website van Platoo.

Missie en visie Platoo

'Kwaliteitsonderwijs voor alle kinderen, zo thuisnabij mogelijk'

- Alle kinderen voelen zich met de noodzakelijke (extra) ondersteuning deel van de schoolgemeenschap; zij durven zich kwetsbaar op te stellen vanuit een positief zelfbeeld en hebben zicht op eigen kwaliteiten. Iedereen voelt zich welkom.
- Alle kinderen komen tot maximale ontplooiing; brede ontwikkeling van kinderen staat centraal.
- Alle Platoo-scholen hebben hun onderwijs optimaal ingericht om aan de ontwikkel-behoefte van alle kinderen tegemoet te komen; niet omdat het moet, maar omdat het er toe doet.

Basisondersteuning

Alle scholen van Platoo zien als kracht van hun onderwijs het kijken naar het kind. Vanuit dit gegeven is het de opdracht om zoveel mogelijk aan te sluiten bij de onderwijsbehoefte van het kind. De scholen van Platoo gaan uit van onderwijs aan een groep. Daarnaast worden er ook groepsoverstijgende activiteiten gerealiseerd. Hierbij ook relevant om te noemen dat veel leraren zich gespecialiseerd hebben op allerlei terreinen. Deze specialisaties zijn gericht op o.a. gedrag, rekenen, lezen en muziek.

Relatie basisondersteuning - extra ondersteuning
De scholen van Platoo investeren zoveel mogelijk in een krachtige basisondersteuning. Dit betekent dat veel extra ondersteuning geïntegreerd is het onderwijs in de groep. Zowel pedagogisch als didactisch ligt daar het accent.

Zowel de basisondersteuning als de extra ondersteuning richt zich op:

- leer- en ontwikkelingsondersteuning
- sociaal-emotionele en/of gedragsondersteuning
- fysiek medische ondersteuning

Bovenschoolse extra ondersteuning

Platoo kent een bovenschoolse vormen van extra ondersteuning van hoogbegaafde kinderen:

Excellentiebrigade:

www.platoo.nl/nl/homepage/excellentiebrigade

Indien de onderwijsbehoefte van een kind de ondersteuningsmogelijkheden van de school overstijgt, bekijken we in overleg met ouders en bovenschoolse ondersteuning op welke wijze het beste aangesloten kan worden op de onderwijsbehoefte van het kind. Daarbij kan sprake zijn van onderwijs volgen op een andere basisschool. Er kan eventueel sprake zijn van zware ondersteuning; tijdelijke plaatsing SO of SBO. In zo'n geval wordt een triade gevoerd en wordt een toelaatbaarheidsverklaring aangevraagd bij het samenwerkingsverband. Elke school heeft de visie van Platoo ook opgenomen in het ondersteuningsplan van de school.

Bijlage

Privacy

Inleiding

De Europese Privacywet, de Algemene Verordening Gegevensbescherming (AVG) beschermt volwassenen en jongeren tegen onjuist gebruik van persoonsgegevens. De school leeft deze regels na.

Op onze school wordt zorgvuldig omgegaan met de privacy van onze leerlingen en hun ouders/verzorgers. In verband met het geven van onderwijs, het begeleiden van onze leerlingen, en de vastlegging daarvan in de administratie van de school, worden er persoonsgegevens verwerkt. Het gebruik van deze persoonsgegevens is beperkt tot informatie die strikt noodzakelijk is voor het onderwijs. De gegevens worden beveiligd opgeslagen en de toegang daartoe is beperkt.

De school maakt ook gebruik van digitaal leermateriaal. De leveranciers van die leermaterialen ontvangen een beperkt aantal leerlinggegevens. De school heeft met die leveranciers strikte afspraken gemaakt over het gebruik daarvan, zodat misbruik wordt voorkomen. Gegevens worden alleen gedeeld met andere organisaties indien er een grondslag voor is of als ouders/verzorgers daar toestemming voor hebben gegeven bijv. voor publicatie van beeldmateriaal.

Beeldmateriaal voor publicitaire doeleinden

Ouders/verzorgers wordt via een formulier in de Basisschool App gevraagd om aan te geven of ze er wel of geen bezwaar tegen hebben dat hun kind op foto- of filmmateriaal voorkomt ten behoeve van PR-gebruik (o.a. schoolgids, website, social media etc.) door de school.

Beeldmateriaal voor privégebruik

Filmen/fotograferen door ouders/verzorgers op school (bijv. voorstellingen) mag mits het beeldmateriaal voor eigen privé-gebruik is en de privacy van anderen niet in het geding komt.

Beeldmateriaal voor onderwijskundig gebruik

Zonder toestemming van de schoolleiding mogen leerlingen in schoolverband niet op foto of video worden vastgelegd. Als leerlingen in schoolverband via audiovisuele apparatuur worden vastgelegd dient dit slechts ten behoeve van onderwijskundig gebruik (lesstijl, taalgebruik, werkvormen van leraren, stagiaires). Opnames blijven in bezit van school of van de opleidingsschool en worden veilig opgeslagen en na gebruik gewist.

Privacyverklaring

In de Privacyverklaring leerlingen en ouders/verzorgers is beschreven hoe de school omgaat met de persoonsgegevens van leerlingen en ouders/verzorgers en wat hun rechten zijn. U kunt voor vragen of klachten over privacy terecht bij de directie van onze school, maar u kunt zich ook richten tot de Functionaris Gegevensbescherming (FG) die daarvoor speciaal is aangewezen.

Contactgegevens FG

E-mai: fg@plato.nl

Tel: 0492-792401

Adres: Deurneseweg 13, 5709 AH Helmond



Locatie Centrum

Hr. v. Grevenbroeckweg 1
5731EK Mierlo
Tel. (0492) 66 40 11

Locatie Luchen 1

Graspieper 10
5731SP Mierlo
Tel. (0492) 72 48 24

Locatie Luchen 2

Bijenkorf 14
5731ST Mierlo
Tel. (06) 25 22 81 69